

¿Qué hemos aprendido este año?

Investigaciones en ciencias sociales



ElObservatorioSocial

Créditos

**El Observatorio Social
de la Fundación "la Caixa"**

Fundación "la Caixa", 2024
Plaza de Weyler, 3
07001 Palma

DL: B 15623-2024

Diseño gráfico:
www.bernatfont.com

Diseño de imágenes:
La Diferencia
www.ladiferencia.tv

La Fundación "la Caixa" no se
identifica necesariamente con
la opinión de los autores de esta
publicación.

Índice

- 5 ¿Se puede predecir el bienestar psicológico a partir de los datos recogidos con teléfonos móviles?**
Carlos Bailón, Oresti Baños, Miguel Damas, Carmen Goicoechea, Héctor Pomares, Ciro Rodríguez-León, Daniel Sanabria y Claudia Villalonga, Universidad de Granada; Pandelis Perakakis, Universidad Complutense de Madrid
- 6 Vincular la formación académica con la experiencia en el mercado impulsa el emprendimiento**
Mircea Epure, Universitat Pompeu Fabra, BSE y UPF-BSM
- 7 ¿Queremos ser gobernados por algoritmos? Actitudes y reacciones frente al uso de la inteligencia artificial en procesos de toma de decisiones políticas**
José Luis Fernández-Martínez, Universidad de Málaga; y Sara Pasadas del Amo, Universidad de Córdoba
- 8 La educación y sus efectos sobre las oportunidades de la juventud**
Lígia Ferro, Universidad de Porto y Pedro Abrantes, Universidade Aberta e ISCTE– Instituto Universitario de Lisboa
- 9 ¿Siguen vivos los estereotipos de género en el siglo XXI?**
Marta Fraile, Instituto de Políticas y Bienes Públicos (CSIC); y Paula Zuluaga, Departamento de Ciencia Política (UAB)
- 10 Identificación y conocimiento de situaciones de violencia contra las mujeres**
Rebeca Echavarrí, Ariadna García-Prado y Sara Martínez de Morentin, Universidad Pública de Navarra; Fernanda Gutiérrez-Navratil, Universidad de Oviedo
- 11 ¿Las reformas laborales han reducido la temporalidad de los trabajadores jóvenes?**
Alejandro Godino, Óscar Molina, Centre d'Estudis Sociològics sobre la Vida Quotidiana i el Treball (QUIT), Universitat Autònoma de Barcelona (UAB); Fátima Suleman, Instituto Universitario de Lisboa (ISCTE-IUL), DINÂMIA'CET
- 12 Factores de riesgo de los procesos migratorios y su impacto en el malestar psicológico de los menores extranjeros no acompañados**
Paula Cristóbal-Narváez, Marta Franch-Roca, Rachid el Hafi, Iago Giné, Lola Aparicio, Marcos Febas, Helena Saínez, Yolanda Osorio y Josep Maria Haro; Sant Joan de Déu
- 13 El empoderamiento digital del profesorado: persiste la brecha de género y edad**
Rocío Jiménez Cortés, Universidad de Sevilla
- 14 ¿Qué intervenciones pueden favorecer que las familias con bajos ingresos compren alimentos más saludables?**
Toni Mora, IRAPP, Universitat Internacional de Catalunya
- 15 La ideología del emisor importa: un experimento a escala sobre la implementación de políticas basadas en evidencia científica**
Jorge García-Hombrados y Marcel Jansen, Universidad Autónoma de Madrid; Ángel Martínez, EsadeEcPol; Berkay Özcan, London School of Economics and Political Science; Pedro Rey-Biel, Esade-URL; Antonio Roldán-Monés, Esade
- 16 La formación en comunicación oral sigue siendo una asignatura pendiente entre los estudiantes universitarios**
Emma Roderó, Universitat Pompeu Fabra
- 17 Los jóvenes y su idea de la familia en el siglo XXI**
Sara Serrate, Agustín Huete, José Manuel Muñoz, Judith Martín, David Caballero y Jesús Ruedas, Universidad de Salamanca
- 18 Emociones y estereotipos: ¿cómo vemos a las personas con discapacidad intelectual?**
Eva Sotomayor, Universidad de Jaén
- 19 ¿Por qué los ciudadanos son propensos a creer y difundir noticias falsas?**
Irene Cruz, Daniel Ortín y Jaume Suau, Universitat Ramon Llull
- 20 Las relaciones personales de la población joven en España y Portugal: sociabilidad, aislamiento y desigualdad social**
Joan M. Verd, Mireia Bolívar, Joan Rodríguez-Soler, Centre d'Estudis Sociològics sobre la Vida Quotidiana i el Treball, Institut d'Estudis del Treball, Universitat Autònoma de Barcelona; Rita Gouveia, Instituto de Ciencias Sociales de la Universidad de Lisboa
- 21 Aislamiento social en la población joven en España: el valor de las interacciones cara a cara**
Joan M. Verd, Mireia Bolívar, Joan Rodríguez-Soler y Albert Navarro, Universitat Autònoma de Barcelona

¿Se puede predecir el bienestar psicológico a partir de los datos recogidos con teléfonos móviles?

El objetivo de esta investigación es analizar cómo cambian las emociones a lo largo del tiempo y cómo estos cambios afectan el bienestar mental. A partir de los datos móviles de 103 participantes que durante semanas evaluaron a tiempo real su estado de ánimo varias veces al día, el estudio reveló que muchos de dichos participantes experimentan cambios emocionales súbitos. Los resultados sugieren que la tendencia a pasar de sentirse bien a sentirse mal puede ser un sólido indicador de problemas de bienestar y, en especial, que los cambios emocionales repentinos pueden ser claros indicios de cómo se siente alguien emocionalmente. Esto contradice la creencia común de que las emociones son estables y siempre regresan a un punto de partida.

Carlos Bailón, Oresti Baños, Miguel Damas, Carmen Goicoechea, Héctor Pomares, Ciro Rodríguez-León, Daniel Sanabria y Claudia Villalonga, Universidad de Granada; Pandelis Perakakis, Universidad Complutense de Madrid

ElObservatorioSocial

Proyecto seleccionado en la Social Research Call, 2020

1

La mayoría de los participantes (61,5%) indicaron que, súbitamente, pasaban de experimentar emociones positivas a emociones negativas, y a la inversa.

2

Una mayor proporción de cambios en los que se pasaba de una emoción positiva a una negativa se correlacionó con niveles más altos de ansiedad y depresión.

3

Una mayor proporción de cambios en los que se pasaba de una emoción positiva a una negativa se correlacionó con niveles más bajos de felicidad, resiliencia y satisfacción con la vida.

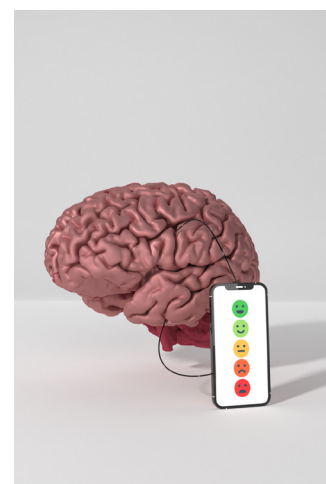
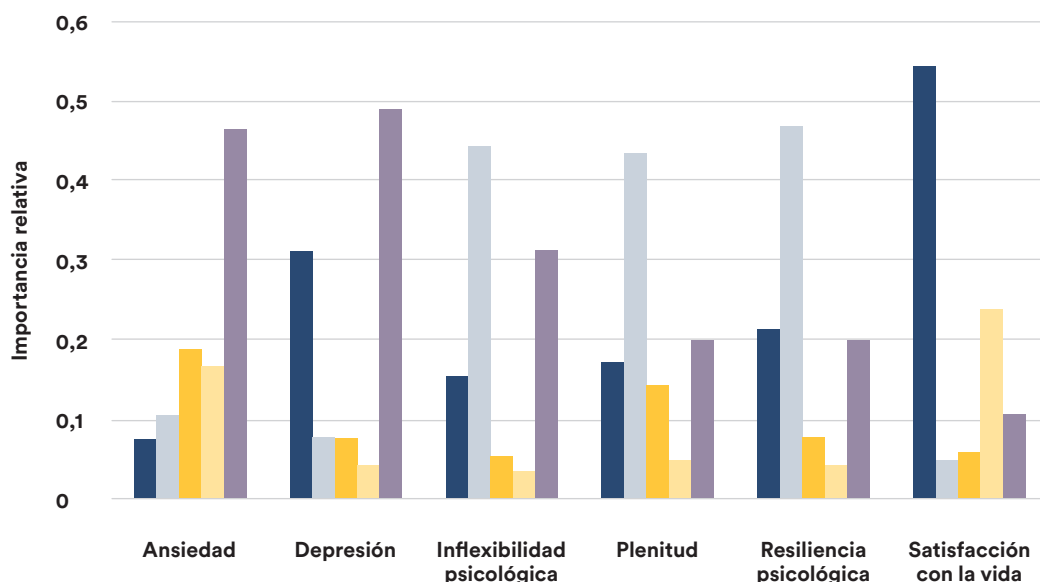
4

Esta investigación sugiere que, en lugar de utilizar complejos sistemas de evaluación, una sencilla aplicación móvil que pregunte a los usuarios si se sienten bien o mal podría ser una herramienta eficaz para los profesionales de la salud mental.

La tendencia a pasar de sentirse bien a sentirse mal (también conocida como «proporción de cambio de afecto positivo a negativo») es un sólido indicador de dificultades en materia de bienestar psicológico

Importancia relativa de los predictores emocionales con respecto a la varianza de los indicadores de bienestar psicológico (mínimo: 0, máximo: 1)

- Afecto positivo (media) ● Afecto positivo (desviación estándar)
- Afecto negativo (media) ● Afecto negativo (desviación estándar)
- Proporción de cambio de afecto positivo a negativo



Vincular la formación académica con la experiencia en el mercado impulsa el emprendimiento

Tanto académicos como responsables políticos han destacado el impacto positivo del capital humano en la actividad empresarial. También se ha hecho mucho hincapié en el rol beneficioso que tienen en el emprendimiento unos mercados liberalizados desde el punto de vista económico. Sin embargo, pocos han relacionado los diferentes tipos de capital humano con las características institucionales. Este artículo analiza los efectos conjuntos del contexto institucional y los diferentes tipos de capital humano en las aspiraciones de crecimiento empresarial en términos de aumento del empleo. El estudio usa datos representativos, tanto a nivel individual (del Global Entrepreneurship Monitor) como institucional (de la Heritage Foundation), que comprenden a 141.003 empresarios de 93 países durante el periodo 2005-2020.

Mircea Epure, Universitat Pompeu Fabra, BSE y UPF-BSM

ElObservatorioSocial

Proyecto seleccionado en la Social Research Call, 2021

1

Tanto el capital humano general (educación superior) como el capital humano específico (experiencia en empresas emergentes o como *business angel*) están positivamente relacionados con unas mayores aspiraciones de crecimiento empresarial.

2

Los mercados liberalizados se relacionan fuertemente con un espíritu emprendedor ambicioso gracias a la reducción de los costes operativos y la garantía de un entorno empresarial adaptativo.

3

La relación positiva entre la liberalización económica y las aspiraciones de crecimiento empresarial es más débil en aquellos individuos que poseen un capital humano general, y más fuerte en aquellos que poseen un capital humano específico (experiencia en el mercado).

4

Durante la crisis financiera global y la pandemia de la covid-19, el efecto diferencial de la liberalización económica sobre las aspiraciones de crecimiento empresarial solo se observó en los empresarios con un capital humano basado en el mercado.

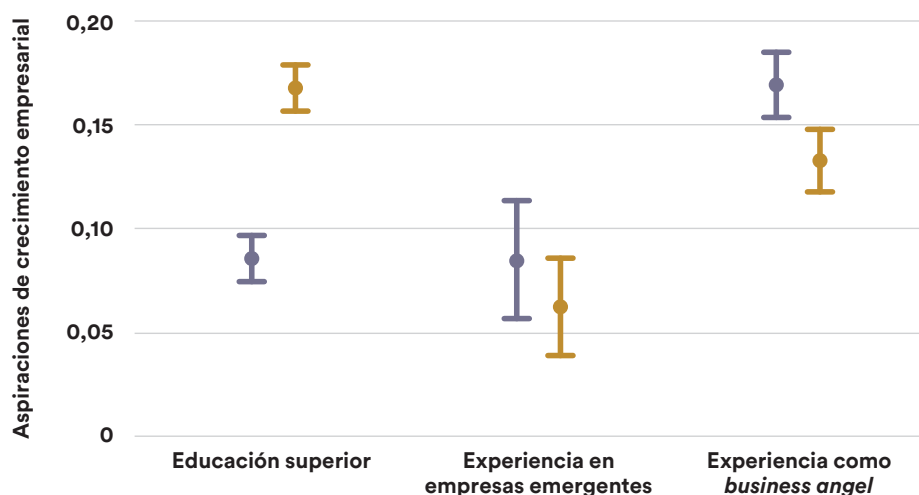
5

Todos los resultados se han confirmado mediante control en términos de demografía (edad, género e ingresos), red del empresario (conocer a otros empresarios), condiciones macroeconómicas (producto interior bruto per cápita, crecimiento del producto interior bruto y desempleo) y características del sector y del país.

Las aspiraciones de crecimiento empresarial aumentan con todos los tipos de capital humano, y la experiencia en el mercado cuenta más en los países muy liberalizados desde el punto de vista económico

Coefficientes e intervalos de confianza para diferentes tipos de capital humano con las aspiraciones de crecimiento empresarial como variable de resultado

Alta liberalización económica ●
Baja liberalización económica ●



Fuente: estimaciones del autor a partir de datos del Global Entrepreneurship Monitor, la Heritage Foundation y el Banco Mundial.

¿Queremos ser gobernados por algoritmos? Actitudes y reacciones frente al uso de la inteligencia artificial en procesos de toma de decisiones políticas

A partir de una encuesta representativa a 3.000 personas, se analiza qué opinión tiene la población española acerca del uso de la inteligencia artificial (IA) en el Gobierno y la Administración pública, comparándolo con otros modelos de toma de decisiones (participativo, tecnocrático y representativo). Asimismo, a través de un diseño experimental, se analiza el nivel de satisfacción respecto al funcionamiento de un Presupuesto Participativo en el cual los participantes seleccionan un conjunto de propuestas sobre políticas públicas utilizando diferentes mecanismos de decisión, incluyendo entre ellas el uso de algoritmos.

José Luis Fernández-Martínez, Universidad de Málaga;
y Sara Pasadas del Amo, Universidad de Córdoba

ElObservatorioSocial

Proyecto seleccionado en la Social Research Call, 2021

1

La población encuestada muestra un apoyo muy limitado al uso de la IA en la esfera de decisiones públicas ya que solamente tiene una opinión algo favorable cuando ésta se aplica a tareas rutinarias y sencillas en la Administración pública. El rechazo al uso de la IA es mayor a medida que se va escalando en la complejidad y naturaleza democrática de los procesos de decisión.

2

La valoración que hacen los ciudadanos acerca de la toma de decisiones públicas con la IA se sitúa en último lugar cuando se compara con otros modelos más tradicionales como son el representativo, el participativo y el tecnocrático.

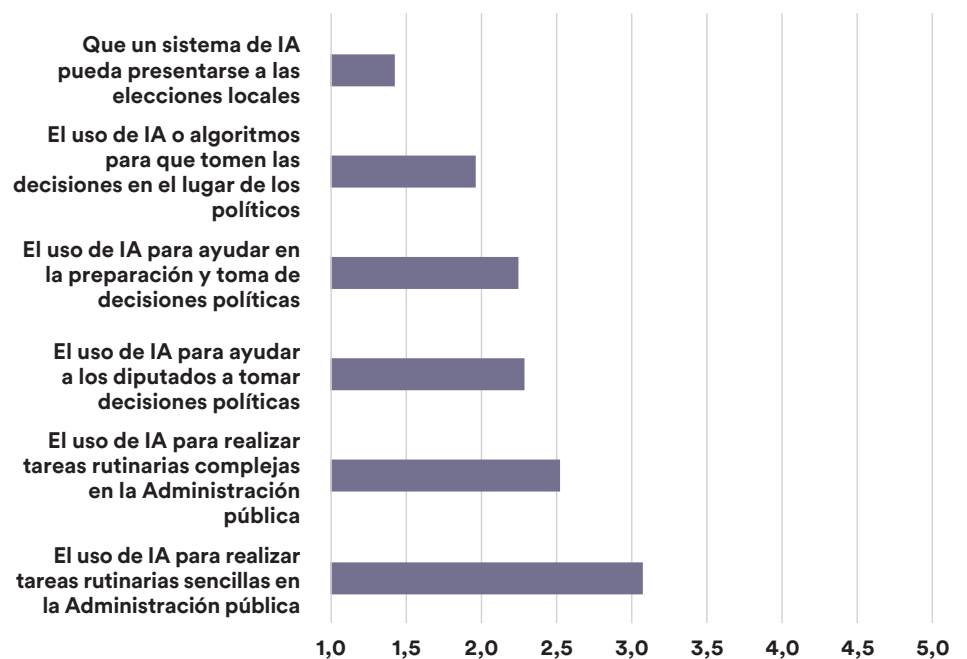
3

Para realizar el experimento basado en la simulación de un Presupuesto Participativo se divide a los participantes en grupos y se les asignan diferentes escenarios de toma de decisiones. El principal factor que influye en la satisfacción de los participantes, es si el resultado de la decisión coincide o no con sus preferencias, independientemente de si la decisión fue tomada por voto mayoritario o a través de un algoritmo. Por tanto, mayores dosis de transparencia sobre cómo se toman las decisiones no siempre se traduce en una mayor satisfacción hacia el proceso de toma de decisiones.

El apoyo al uso de la IA en la Administración pública se limita a las tareas rutinarias



¿En qué medida estás a favor del uso de la IA en los siguientes casos?
Promedio de 1 a 5



Fuente: elaboración propia a partir de los datos de la encuesta.

La educación y sus efectos sobre las oportunidades de la juventud

Portugal y España en el contexto europeo

A partir de dos indicadores clave, el abandono temprano y los niveles educativos obtenidos por los jóvenes, se interpreta la evolución de los recorridos formativos de la juventud en Portugal y España de 2001 a 2021. Gracias a los datos comparativos de Eurostat y la OCDE, los gráficos exploran el impacto de los niveles educativos alcanzados tanto en las oportunidades laborales de la población joven en Portugal y en España como en su participación en la vida social, comunitaria, cultural, deportiva y artística. Asimismo, se pone de relieve la importancia que sigue teniendo la educación como ascensor social, no solamente en la esfera del empleo, sino también en otros ámbitos de la sociedad.

Lígia Ferro, Universidad de Porto y Pedro Abrantes, Universidade Aberta e ISCTE– Instituto Universitario de Lisboa

ElObservatorioSocial

1

La evolución de la proporción de jóvenes entre 18 y 24 años que no han completado la educación secundaria superior en los últimos veinte años ha sido positiva, pero a ritmos muy diferentes: lento a escala europea, moderado en España y alto en Portugal.

2

Examinando con mayor detalle el nivel de estudios de la población joven de 25 a 29 años, se pueden confirmar los avances muy positivos producidos en Portugal y España.

3

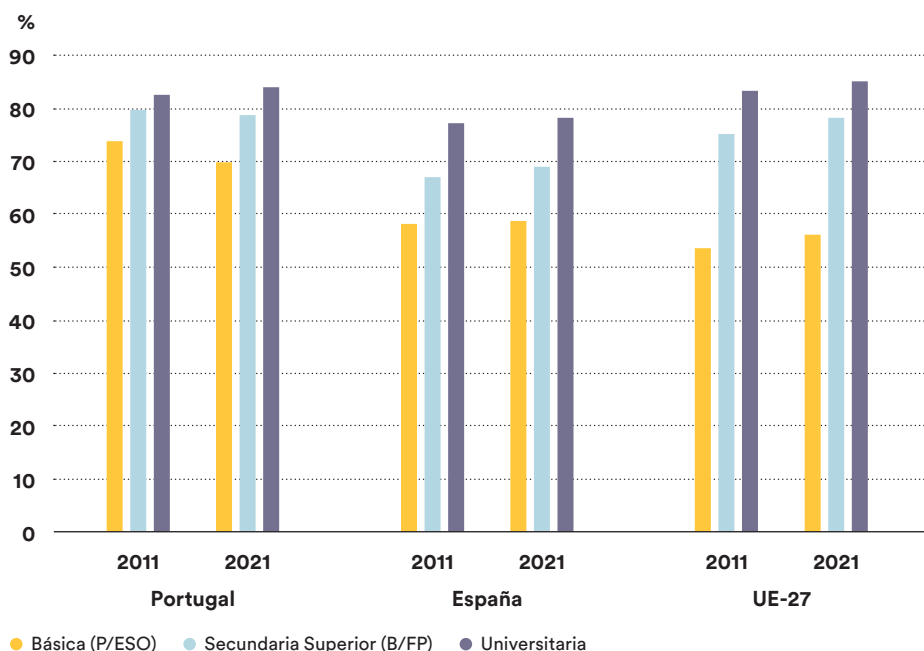
Las personas con titulación superior siguen teniendo mayores tasas de empleo que quienes únicamente cuentan con una titulación secundaria. En las dos últimas décadas, las tasas de empleo juvenil han disminuido en Portugal y aumentado en España.

4

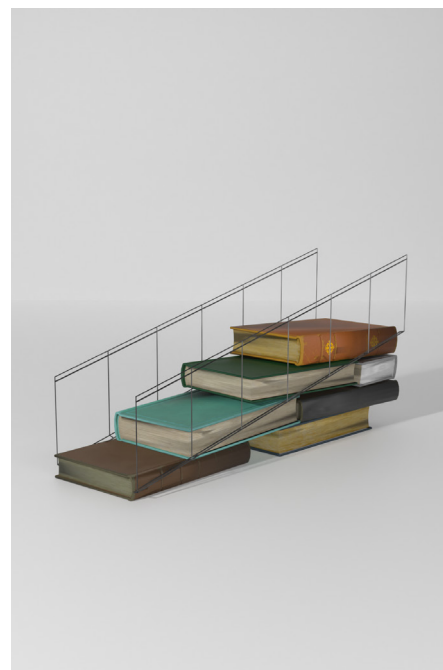
La participación social de los jóvenes es mucho mayor en las actividades culturales y deportivas, así como en las relaciones familiares y de amistad, con cifras relativamente bajas para la participación ciudadana o las prácticas artísticas. Estos patrones son comunes en toda Europa, pero son especialmente pronunciados en Portugal y España.

La formación superior sigue teniendo un impacto positivo en el acceso al mercado laboral en Portugal y España

Tasa de empleo de la población joven (25-34 años) según nivel de estudios



Fuente: elaboración propia a partir de los datos de Eurostat (Labour Force Survey).



Nota: «educación universitaria» se refiere a todos los títulos de enseñanza superior (ISCED 5-8), otorgados por universidades o institutos politécnicos; «educación secundaria superior» se refiere a todos los títulos de bachillerato o formación profesional, de nivel intermedio (ISCED 3-4); «educación básica» se refiere a niveles educativos inferiores (ISCED 0-2).

¿Siguen vivos los estereotipos de género en el siglo XXI?

Este estudio, basado en una encuesta a 5.000 personas de entre 16 y 79 años, analiza la forma en la que la ciudadanía percibe los rasgos de personalidad que tradicionalmente se asocian a hombres y a mujeres, así como los roles que estos ocupan en la sociedad. Los resultados indican que los estereotipos de género siguen vivos y coleando, especialmente en el grupo de entre 26 y 40 años. En esta franja de edad las personas se incorporan al mundo laboral, forman una familia o tienen descendencia, eventos que les sitúan definitivamente en el mundo adulto, y que les podrían impulsar a asumir e interiorizar reglas sociales tradicionales.

Marta Fraile, Instituto de Políticas y Bienes Públicos (CSIC);
y Paula Zuluaga, Departamento de Ciencia Política (UAB)

ElObservatorioSocial

Proyecto financiado en la convocatoria Flash para apoyar proyectos de investigación sobre la realidad social de los jóvenes

1

Al responder hasta qué punto un listado de atributos definen su personalidad, los hombres señalan en mayor medida que las mujeres el liderazgo, el emprendimiento o la ambición, mientras que las mujeres indican la empatía, el afecto o la comprensión, especialmente en el grupo de entre 26 y 40 años.

2

Los estereotipos de género se confirman, puesto que quienes participan en el estudio consideran que las mujeres son típicamente más empáticas, comprensivas y afectuosas que los hombres.

3

Las concepciones masculinas de liderazgo (tanto en el trabajo como en la esfera política) parecen estar menguando. Por otro lado, los cuidados en la familia se siguen percibiendo como roles asociados a mujeres y desempeñados por ellas de forma mayoritaria.

4

Perdura la percepción estereotipada de género de las profesiones, aunque de forma más pronunciada para el caso de aquellas consideradas tradicionalmente femeninas, como las del sector sanitario o educativo.

La ciudadanía percibe que las mujeres están más capacitadas que los hombres para los cuidados

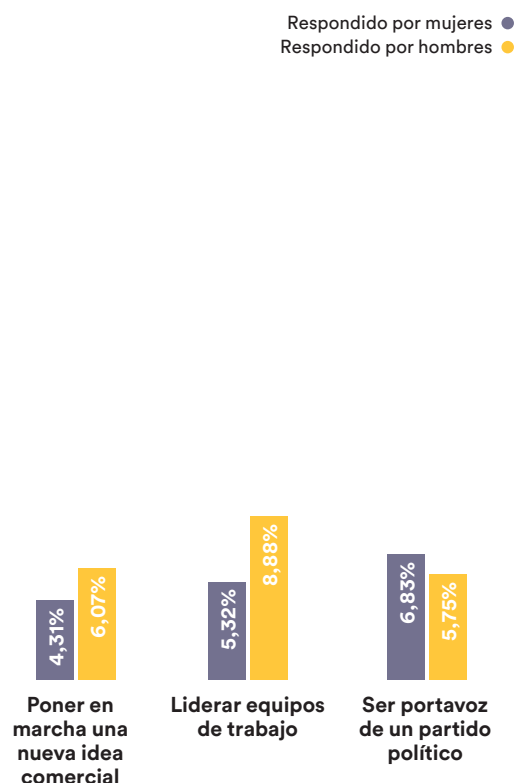
Respuestas a la pregunta "¿Quién está más capacitado para...?" (en porcentaje de participantes, por género)



Piensen que las mujeres están más capacitadas para...



Piensen que los hombres están más capacitados para...



Identificación y conocimiento de situaciones de violencia contra las mujeres

Análisis del perfil de testigos potenciales

El rol de quien es testigo de violencia contra las mujeres es fundamental para luchar contra este problema de salud pública. Su implicación en la denuncia y/o acompañamiento de la víctima puede permitir que esta consiga el apoyo institucional necesario para salir de la situación en la que se encuentra.

Este estudio se basa en una muestra representativa de la población de la Comunidad Foral de Navarra, integrada por 969 participantes de 18 a 48 años. En todos los casos comparten la capacidad de reconocer distintas situaciones de violencia en la pareja, siendo este el primer paso para frenarla en sus inicios, tanto en el papel de víctima como en el de testigo.

Por consiguiente, este proyecto constituye una herramienta clave a la hora de diseñar políticas públicas orientadas a capacitar a las personas para reconocer situaciones de violencia y a favorecer que, en el caso de presenciar alguna, puedan darla a conocer a las instituciones pertinentes.

Rebeca Echavarrí, Ariadna García-Prado y Sara Martínez de Morentin, Universidad Pública de Navarra; Fernanda Gutiérrez-Navratil, Universidad de Oviedo

ElObservatorioSocial

Proyecto seleccionado en la Social Research Call, 2021

1

El 30% de las personas encuestadas declaran conocer o haber presenciado una situación de violencia contra las mujeres en su entorno.

2

La posibilidad de presenciar una situación de violencia varía en función de las características sociales y sociodemográficas, como, en especial, el género, la nacionalidad y el nivel de ingresos.

3

El 36% de las mujeres conocen a alguna mujer que sufre violencia física, frente al 24% de los hombres. El 43% de las personas de nacionalidad extranjera conocen a alguna mujer de su entorno que la sufre, frente al 29% de las personas de nacionalidad española. El 39% de las personas con ingresos inferiores a los 500 euros al mes conocen a alguna mujer de su entorno que sufre violencia física; cuando los ingresos rebasan los 2.000 euros al mes, esta cifra se reduce al 22%.

4

La capacidad de la población de reconocer situaciones de violencia física y violencia psicológica es generalizada. Sin embargo, la de reconocer situaciones de violencia financiera o de violencia de control varía, concentrándose en determinados grupos socioeconómicos.

5

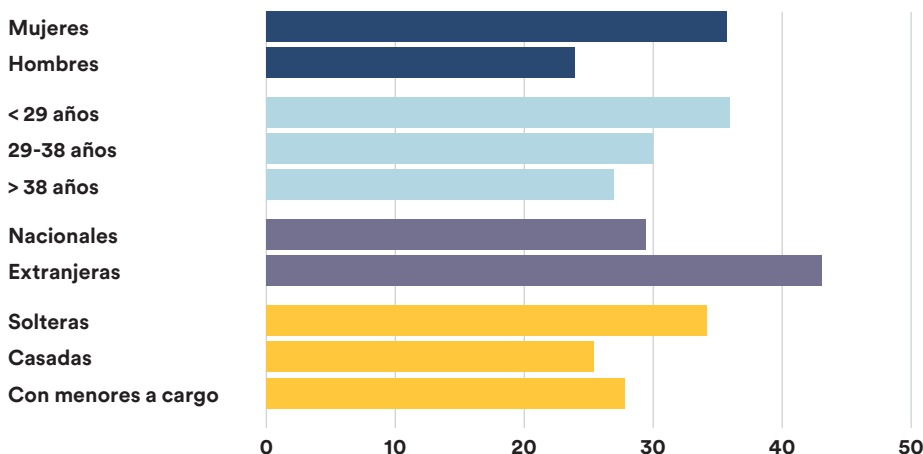
El 60% de las personas son capaces de identificar todos los tipos de violencia contra las mujeres.

6

Es importante promover la denuncia temprana de la violencia psicológica para evitar que se convierta en violencia física. Pese a que el reconocimiento de la violencia psicológica es alta (97%), las denuncias de este tipo de violencia son bajas (17% sobre el total de denuncias) en comparación con las denuncias por violencia física y por violencia psicológica (53%).

La posibilidad de ser testigo de una situación de violencia varía significativamente en función de las características sociodemográficas

% de personas que conocen una situación de violencia contra las mujeres en su entorno



Fuente: elaboración propia a partir de los datos de la encuesta.



¿Las reformas laborales han reducido la temporalidad de los trabajadores jóvenes?

Un análisis de posibles efectos a corto plazo en España y Portugal

España y Portugal han experimentado altos niveles de temporalidad en las últimas décadas, circunstancia que tiene efectos negativos a largo plazo en la trayectoria laboral y vital de las personas. En respuesta a esta problemática, se han implementado reformas para reducir la temporalidad en el empleo en ambos países. Los resultados muestran que, tras su aprobación, se observa una disminución de la temporalidad en la población joven en ambos países (leve en el caso de Portugal y muy pronunciada en España), sin un impacto negativo aparente en las tasas de desempleo o de actividad. Aunque estas reformas parecen tener un impacto inicial positivo en el colectivo de jóvenes, es esencial mantener un seguimiento a largo plazo para evaluar su efectividad a lo largo del tiempo y entender si afectan de manera diferencial a distintos grupos de jóvenes en el mercado laboral.

Alejandro Godino, Óscar Molina, Centre d'Estudis Sociològics sobre la Vida Quotidiana i el Treball (QUIT), Universitat Autònoma de Barcelona (UAB);
Fátima Suleman, Instituto Universitario de Lisboa (ISCTE-IUL), DINÂMIA'CET

ElObservatorioSocial

1

Las medidas de flexibilización laboral implementadas en los 80 en España y Portugal llevaron a un mercado de trabajo altamente segmentado entre trabajadores fijos y temporales. Esto resultó en una mayor incertidumbre laboral de ciertos grupos sociales, sobre todo para los jóvenes, afectados por altas tasas de temporalidad, que quedaron también fuertemente impactados por el desempleo durante periodos de crisis.

2

Las reformas laborales recientes perseguían atajar estas situaciones de vulnerabilidad en el mercado de trabajo consecuencia de la contratación temporal con cambios aparentemente estructurales en España y de forma más limitada en Portugal.

3

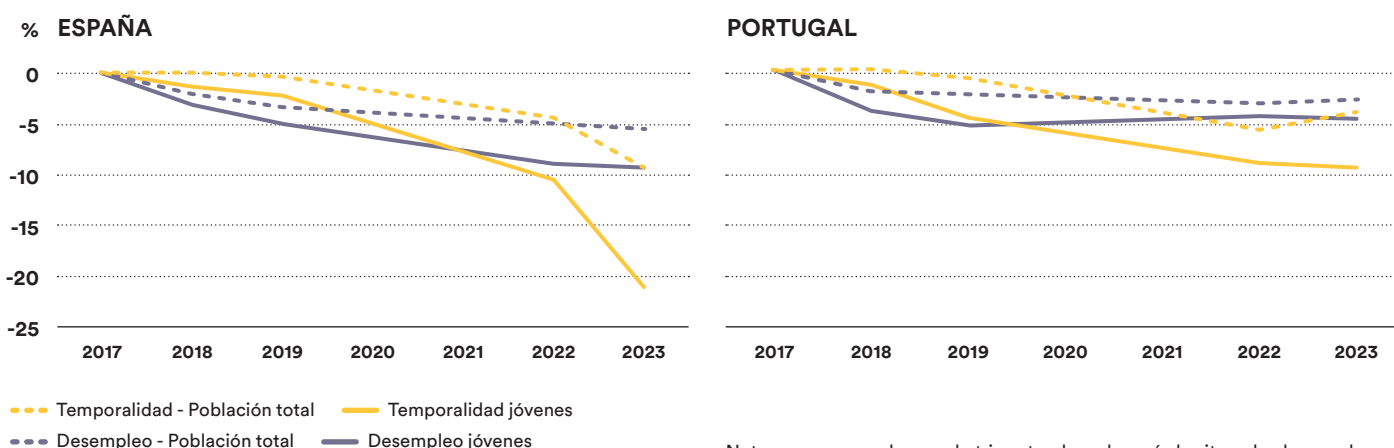
Respecto a 2019, la reducción de la temporalidad en los jóvenes españoles ha sido de más del 8% poco después de la aprobación de la reforma (2.º trimestre de 2022) y de casi el 19% más de un año después de su implementación (2.º trimestre de 2023). Esta reducción no llega al 1% en Portugal un trimestre después de aprobar la reforma (2.º trimestre de 2023).

4

Los datos muestran que, presumiblemente, se requieren reformas más estructurales encaminadas a cambiar las prácticas empresariales sobre temporalidad para alcanzar resultados sustantivamente beneficiosos para la población joven.

La reducción de la temporalidad de los jóvenes a partir de la reforma laboral resulta muy evidente en España y casi imperceptible en Portugal

Variación en la proporción de empleos temporales y en la tasa de desempleo de la población total y de los jóvenes (15 a 29 años)



Nota: se compara el segundo trimestre de cada período situando el segundo trimestre de 2017 como posición inicial con valor 0. Se obvian las anualidades 2020 y 2021 por el efecto destructor de la crisis sanitaria sobre el empleo temporal.



Factores de riesgo de los procesos migratorios y su impacto en el malestar psicológico de los menores extranjeros no acompañados

Los menores extranjeros no acompañados (MENA) que viajan solos y viven lejos de sus familias son particularmente vulnerables a los problemas de salud mental y a la exclusión social en España. Este estudio tiene como objetivo describir el perfil de estos menores recién llegados, identificar los factores de riesgo relevantes en términos de salud, considerándolos antes, durante y después del proceso migratorio, y analizar su impacto en el malestar psicológico. Para completar el estudio se realizaron entrevistas personales a 230 menores recién llegados a centros de acogida temporal: el 57,4% de ellos procedían de Marruecos; el 15,2%, de Gambia; el 8,7%, de Argelia; el 7,8%, de Senegal, y el 5,2%, de Pakistán. Las entrevistas recabaron información sociodemográfica y se centraron en los factores relacionados con el proceso migratorio (antes, durante y después de emigrar), el estado de salud y el malestar psicológico. Se llevaron a cabo en árabe o en francés y se tradujeron al castellano.

Paula Cristóbal-Narváez, Marta Franch-Roca, Rachid el Hafi, Iago Giné, Lola Aparicio, Marcos Febas, Helena Sainz, Yolanda Osorio y Josep María Haro; Sant Joan de Déu

ElObservatorioSocial

Proyecto seleccionado en la convocatoria Social Research, 2021

1

El 98,2% de estos menores habían recibido algún tipo de educación en sus países de origen, aunque los niveles educativos diferían: el 30% tenía estudios primarios; el 63%, estudios secundarios; el 0,4% se había preparado para ir a la universidad, y el 6,6% había seguido otros itinerarios educativos.

2

Estos menores se enfrentan a importantes retos, principalmente relacionados con la documentación: el 36,1% de ellos no tienen papeles y el 35,2% se encuentran en proceso de obtenerlos. Solo un 5,2% tiene contrato de trabajo o de prácticas, lo que hace evidentes las dificultades para acceder a un empleo. Además, el 91,7% sufre discriminación por razón de su origen étnico, religión o color de piel.

3

El 83,9% habían emigrado con el consentimiento de su familia, movidos sobre todo por razones socioeconómicas: el 98,7%, en busca de mejores condiciones de vida y de trabajo. Pese a sus elevadas expectativas, el 87,9% se encontró en una situación peor de lo esperado al llegar, lo que pone de manifiesto la dura realidad y los retos imprevistos a los que se enfrentan estos menores.

4

Los menores entrevistados presentaban una baja prevalencia de trauma antes del proceso migratorio y unos niveles de resiliencia moderados. No obstante, el 89,2% no dominaban el castellano a su llegada, lo que dificultó considerablemente su integración y el acceso a los servicios básicos.

5

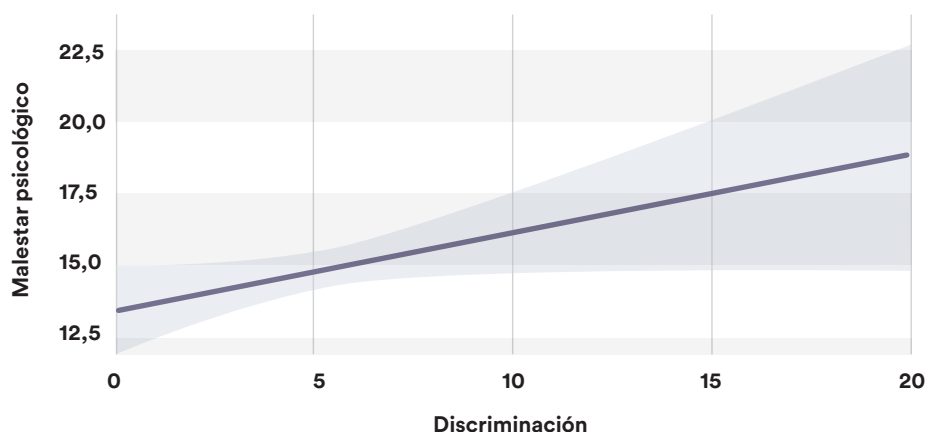
La mayoría considera que su salud mental es excelente (95,2%) o buena (4,3%), y solo un 0,4% la valora como aceptable. El 70,9% dijo no haber tenido problemas debido a una enfermedad crónica en el último año, y el nivel medio de malestar psicológico era de leve a moderado.

6

Mientras que los factores anteriores al proceso migratorio, como las situaciones traumáticas en la infancia o la resiliencia, no se relacionaron de forma significativa con el malestar, los factores posteriores al proceso migratorio, como la duración de la estancia en España o el nivel de estrés y discriminación percibido, sí aumentaron considerablemente los niveles de malestar psicológico.

Hay una estrecha relación entre discriminación y malestar psicológico entre los MENA

Nivel de malestar



Fuente: elaboración por parte de los autores a partir de los resultados de la encuesta.



Nota: el modelo de regresión multifactorial de Tobit muestra que el nivel de discriminación percibido (evaluado mediante la escala de discriminación en la vida cotidiana, EDVC) se asociaba de forma significativa a niveles superiores de malestar psicológico (evaluados mediante la escala de malestar psicológico de Kessler, K10) en el momento de la reubicación.

El empoderamiento digital del profesorado: persiste la brecha de género y edad

Este estudio persigue conocer el nivel de empoderamiento digital del profesorado en el sistema educativo español e identificar posibles brechas y necesidades entre docentes de diferentes etapas educativas, género y edad.

Los resultados del estudio, a partir de una encuesta a 2.014 docentes españoles, muestran un nivel aceptable de empoderamiento digital del profesorado de primaria, ESO, bachillerato y FP, y un nivel óptimo del profesorado de universidad. Se identifica una persistente brecha de género en la motivación tecnológica de las mujeres. En la ESO, concretamente, las profesoras requieren mayor apoyo para aprovechar el potencial de las tecnologías digitales. También se detecta una brecha intergeneracional en el profesorado de 56 a 65 años de la ESO, bachillerato y FP, debido a una menor incorporación efectiva y creativa de las tecnologías en la enseñanza y la evaluación. El profesorado de todas las etapas manifiesta necesitar más recursos humanos y materiales, especialmente el de primaria. El profesorado de mayor edad demanda formación. Estos aspectos señalan el camino para aumentar el empoderamiento y para la transformación digital inclusiva de la educación.

Rocío Jiménez Cortés, Universidad de Sevilla

ElObservatorioSocial

Proyecto financiado en la convocatoria Flash para apoyar proyectos de investigación sobre educación y sociedad

1

El profesorado de primaria, ESO, bachillerato y FP muestra un nivel aceptable de empoderamiento digital. Se observa que la ESO requiere mayor apoyo para aprovechar el potencial de las tecnologías digitales en la enseñanza.

2

Persiste la brecha de género en la motivación tecnológica. Las profesoras de todas las etapas educativas presentan un menor interés por las tecnologías digitales, una menor iniciativa de uso (59,8% de profesoras frente a 61,9% de profesores) y un mayor sentimiento de incomodidad con las tecnologías digitales que los profesores (27,1% de profesoras frente a 23,1% de profesores).

3

Las profesoras de la ESO presentan un menor nivel de empoderamiento digital (media de 94,11 en una escala de 0 a 152), frente a las profesoras de etapas superiores, como las universitarias, que tienen un nivel óptimo (media de 102,81 en una escala de 0 a 152).

4

Se detecta brecha intergeneracional en el empoderamiento digital del profesorado de 56 a 65 años de la ESO (con una diferencia de 4,7 puntos respecto a la media global) y de bachillerato y FP (con una diferencia de 7,4 puntos respecto de la media global), al incorporar en menor medida la educación digital.

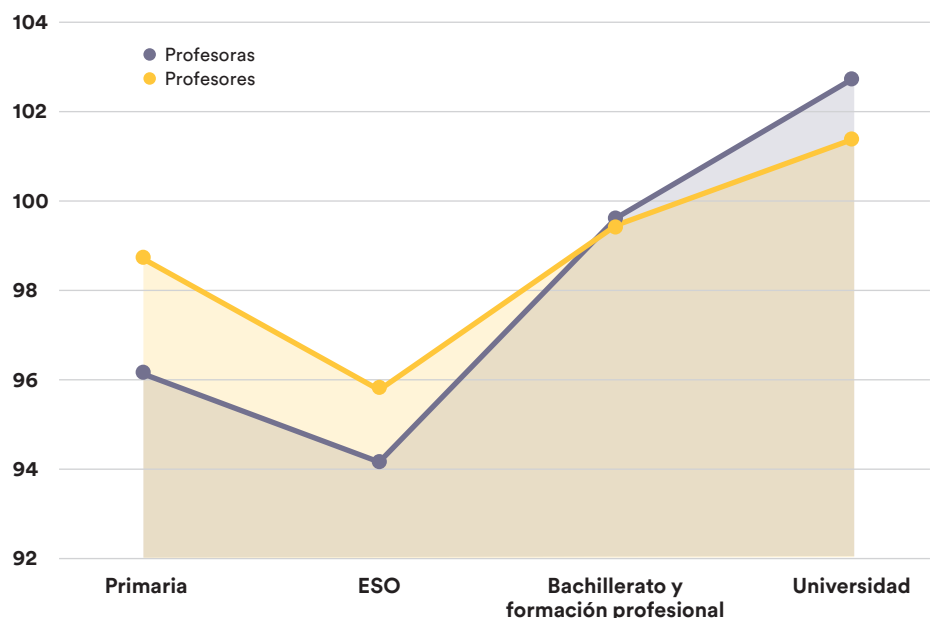
5

Las principales necesidades expresadas por el profesorado de todas las etapas educativas son los recursos materiales y humanos (34,06%), especialmente por parte de las profesoras (34,29%), quienes también reclaman más formación (20,35%) y tiempo (3,12%). Los profesores demandan más apoyo institucional e incentivos (32,82%). El profesorado de más edad reclama formación (21,59%).



El empoderamiento digital, aunque aceptable, es menor en profesoras de la ESO y óptimo en profesoras universitarias

Media del empoderamiento digital docente, según etapas educativas y género (en una escala de 0 a 152)



Fuente: elaboración propia a partir de la encuesta "Teacher Digital Empowerment: An intergenerational and gender study" (ADA project, 2023).

¿Qué intervenciones pueden favorecer que las familias con bajos ingresos compren alimentos más saludables?

Este estudio analiza tres tipos de intervenciones (talleres nutricionales, mensajes SMS y ayuda en efectivo) para promover la elección de alimentos saludables entre las familias vulnerables que durante 2023 fueron beneficiarias de vales proporcionados por Cruz Roja Cataluña para la compra de alimentos. El impacto se ha medido utilizando tres índices complementarios de calidad de la compra de alimentos: el índice de alimentación saludable de la población española (IASE), el índice de carrito de la compra saludable (HETI, por sus siglas en inglés) y el índice de compra saludable (HPI, por sus siglas en inglés). Los resultados apuntan a que, en comparación con el grupo de control de referencia, los talleres nutricionales, los mensajes SMS y la ayuda en efectivo adicional resultan en compras más saludables en los índices IASE y HETI. En cambio, no se aprecia que influyan positivamente en el índice HPI.

Toni Mora, IRAPP, Universitat Internacional de Catalunya

ElObservatorioSocial

Proyecto seleccionado en la Social Research Call, 2019

1

Las intervenciones influyen positivamente en dos de los tres índices de salubridad alimentaria.

2

Los talleres, los mensajes SMS y la ayuda en efectivo tienen un impacto positivo significativo en comparación con el nivel medio de referencia de control.

3

Los talleres tienen el mayor impacto. En una escala de 0 a 100, el aumento es de 6,57 puntos en los talleres y de 5,74 en los mensajes SMS en el índice IASE.

4

La ayuda en efectivo adicional causa un impacto menor (2,62 puntos) que la información en forma de talleres o mensajes SMS.

5

La intervención más rentable son los mensajes SMS.

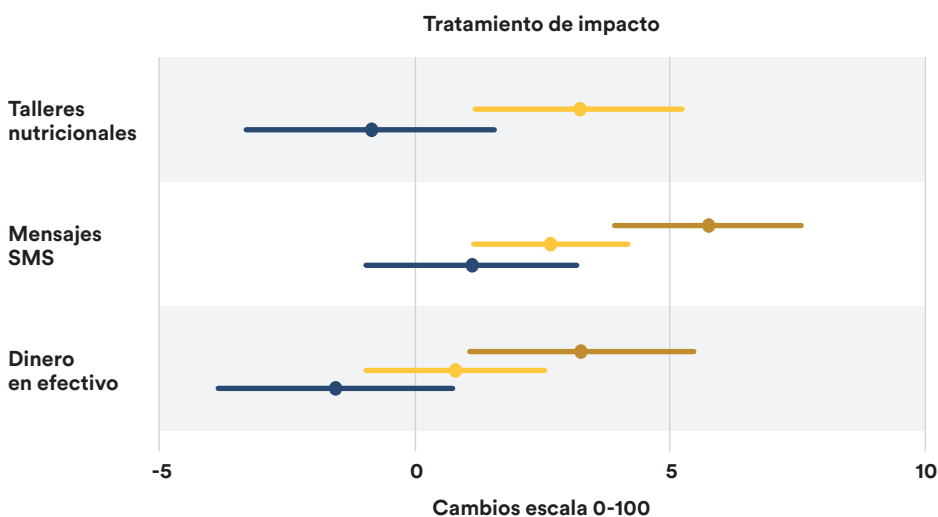
6

Los que experimentaron pequeños cambios en el importe del vale muestran un mayor efecto de la intervención que los que tuvieron cambios significativos en su ayuda.

Los talleres, los mensajes SMS y la ayuda en efectivo adicional dan lugar a compras de alimentos más saludables

Las tres intervenciones suponen un impacto positivo en las puntuaciones de los índices IASE y HETI de los participantes, pero no en sus puntuaciones del índice HPI.

● Índice de alimentación saludable de la población española (IASE) ● Índice de carrito de la compra saludable (HETI) ● Índice de compra saludable (HPI)



La ideología del emisor importa: un experimento a escala sobre la implementación de políticas basadas en evidencia científica

Instituciones tales como *think tanks* o medios de comunicación pueden llevar a cabo la labor de divulgación de la evidencia científica que necesitan los responsables políticos para implementar políticas. A menudo, sin embargo, estas instituciones tienen una ideología claramente definida.

Este estudio presenta los resultados de un experimento controlado aleatorio a una muestra de responsables políticos locales de 5.678 municipios españoles en el que dos *think tanks*, dos periódicos de ideologías opuestas y una prestigiosa universidad extranjera comunicaron la misma información sobre una política efectiva, de bajo coste y no ideológica. Dicha política consistía en cambiar algunos contenidos de la página de Wikipedia de cada municipio, dado que, según la evidencia científica, esto puede traducirse en un aumento del gasto turístico. Posteriormente, se midió hasta qué punto la alineación ideológica entre el emisor y el receptor de la información afectaba a la tasa de adopción de la política. El estudio también compara el impacto de los dos formatos utilizados para informar de la evidencia científica: los *policy briefs* y las noticias de periódico.

Jorge García-Hombrados y Marcel Jansen, Universidad Autónoma de Madrid; Ángel Martínez, EsadeEcPol; Berkay Özcan, London School of Economics and Political Science; Pedro Rey-Biel, Esade-URL; Antonio Roldán-Monés, Esade

ElObservatorioSocial

Proyecto seleccionado en la Social Research Call, 2021

1

La probabilidad de implementar la política recomendada aumenta en un 65% cuando la institución que proporciona la información está alineada ideológicamente con el responsable político, en comparación con aquellos casos en los que este no recibe ninguna información.

2

Cuando la institución que proporciona la información tiene una ideología contraria a la del responsable político, la información carece de efecto.

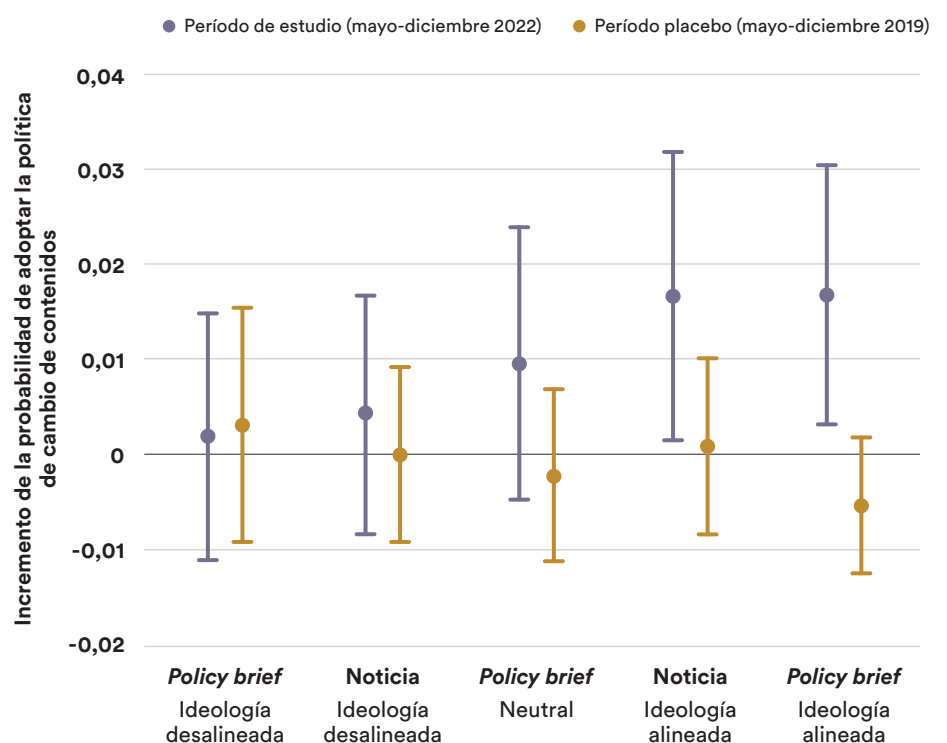
3

La información proveniente de una institución académica internacional no ejerce una influencia estadísticamente significativa, siendo aproximadamente la mitad de la ejercida por la información de una institución alineada ideológicamente.

4

Tanto las noticias de prensa como los *policy briefs* son igual de efectivos (o inefectivos) a la hora de fomentar la adopción de políticas basadas en evidencia científica cuando existe una alineación (o desalineación) ideológica.

La probabilidad de implementar una política recomendada aumenta significativamente cuando la institución que proporciona la información está alineada ideológicamente con el responsable político



Fuente: elaboración propia a partir de los datos del experimento.

La formación en comunicación oral sigue siendo una asignatura pendiente entre los estudiantes universitarios

La comunicación oral es clave en los ámbitos educativo y profesional, además de una competencia transversal básica en el Espacio Europeo de Educación Superior. Varios estudios llevados a cabo en distintos países han advertido del bajo nivel competencial de los estudiantes para hablar en público; pese a ello, hasta la fecha no se había realizado ninguna investigación en España que evaluara esta habilidad.

Los datos de una encuesta efectuada a 2.400 estudiantes universitarios confirman que la mayoría de ellos nunca han recibido formación en comunicación oral en ninguna de sus etapas educativas, y la impartida al resto ha sido de tan solo unas seis horas, casi siempre en el instituto y como parte de una asignatura. Dado que se trata de una competencia esencial para su educación y futuro profesional, los estudiantes consideran que debería trabajarse obligatoriamente. Además, en muchos casos se han quedado en blanco durante una exposición oral, presentan un grado de ansiedad medio, y más de la mitad afirman haber pasado mucha vergüenza al dirigirse a una audiencia. Curiosamente, la mayoría de los que sí han recibido formación en esta materia aseguran que los conocimientos impartidos han sido suficientes y consideran que su nivel de competencia en comunicación oral es medio-alto.

Emma Rodero, Universitat Pompeu Fabra

ElObservatorioSocial

Proyecto seleccionado en la Convocatoria Flash para apoyar proyectos de investigación sobre educación y sociedad

1

El 77,5% de los estudiantes afirman no haber recibido ninguna formación en comunicación oral, aunque consideran que esta competencia es clave para su educación y futuro profesional.

2

El 56% de los estudiantes a los que sí se les ha impartido formación en comunicación oral la han recibido en el instituto; el 34,5% en la universidad, y el 22% en el colegio.

3

Los estudiantes consideran que su actual nivel de competencia en comunicación oral es medio-alto. La mayoría (casi el 87%) afirman que se preparan las exposiciones orales y redactan un guion. Realizan una media de dos presentaciones al mes, por lo general sobre temas académicos.

4

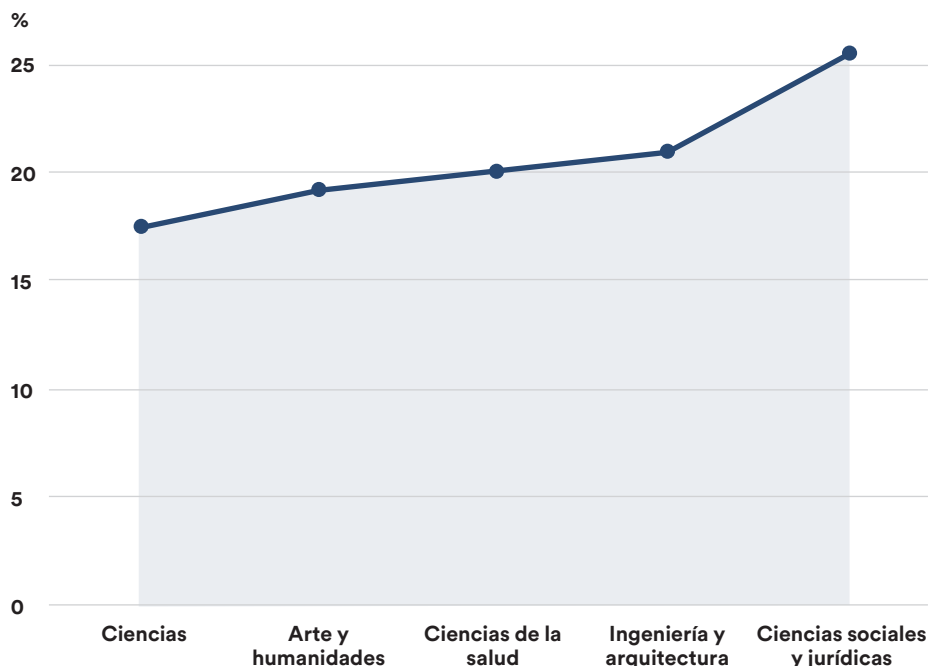
El 75% de los estudiantes se han quedado completamente en blanco al dirigirse a una audiencia, el 52% afirman haber pasado mucha vergüenza, y el 20% se han quedado afónicos alguna vez.

5

El grado de ansiedad declarado es medio.

Pocos estudiantes universitarios han recibido formación en comunicación oral a lo largo de su trayectoria educativa

Respuestas afirmativas por área de conocimiento, en porcentaje de respondientes



Fuente: elaboración propia a partir de los datos de la encuesta "La relevancia de las habilidades de comunicación oral".

Los jóvenes y su idea de la familia en el siglo XXI

Frente a la población general, las personas jóvenes son el motor de la transformación constante de la sociedad, y quienes articularán las distintas formas de convivencia y relación en el contexto familiar futuro.

El presente estudio, basado en una encuesta a 2.000 jóvenes de 16 a 32 años residentes en España, aborda cuáles son sus inquietudes, motivaciones y referentes en torno a la construcción, o no, de una unidad familiar. Para ello, se analizan los criterios que conducen a tomar determinadas decisiones acerca del futuro, como el peso del modelo de hogar en el que han crecido, su paradigma de lo que es una unidad familiar o la tipología de vivienda a la que aspiran. Asimismo, se indaga en otros aspectos como la dependencia o independencia personal, social y laboral, el estilo de vida o los valores familiares.

Sara Serrate, Agustín Huete, José Manuel Muñoz, Judith Martín,
David Caballero y Jesús Ruedas, Universidad de Salamanca

ElObservatorioSocial

Proyecto seleccionado en la convocatoria Flash sobre la realidad social de las personas jóvenes

1

Nueve de cada diez jóvenes consideran que la familia de origen es muy importante en su vida, y ocho de cada diez, que ha sido o será referente a la hora de formar la suya propia.

2

Más de la mitad de los jóvenes construirían una familia basada en el matrimonio con o sin hijos. Entre los motivos para casarse se encuentra el deseo de mantener la tradición, mientras que quienes manifiestan no querer casarse lo hacen por encontrarse bien en su situación actual o por rechazo al matrimonio.

3

Tan solo el 16% de las personas encuestadas (16-32 años) tienen hijos. Seis de cada diez mujeres han debido renunciar a su promoción formativa o profesional al tenerlos, frente a tres de cada diez hombres.

4

Las personas jóvenes tendrían hijos, o más hijos, si se garantizaran mejores medidas de conciliación, se generalizara el teletrabajo y pudieran acceder a una vivienda propia.

5

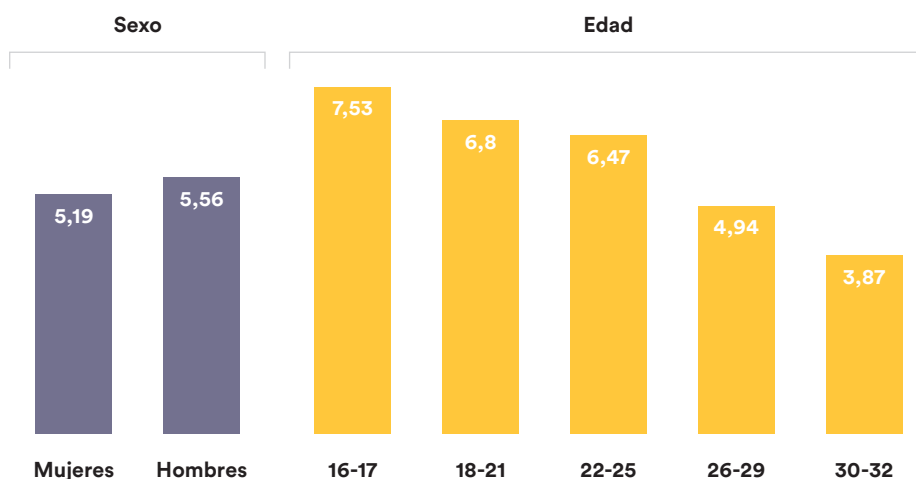
Los jóvenes quieren vivir en zonas con servicios básicos, viviendas en propiedad y cerca de familiares o amigos. Aspiran a familias con autonomía individual, pero con responsabilidad compartida en los cuidados.

6

En el apartado de cuidados, casi la mitad de los jóvenes declaran que se responsabilizarían del cuidado de sus padres si llegaran a ser dependientes, conviviendo con ellos.

Los hombres experimentan mayor incertidumbre que las mujeres respecto a la idea de independizarse y formar una familia

Grado medio del sentimiento de incertidumbre de los jóvenes respecto a independizarse y formar una familia, por sexo y edad (de 0, certeza absoluta, a 10, incertidumbre total).



Emociones y estereotipos: ¿cómo vemos a las personas con discapacidad intelectual?

La inclusión de las personas con discapacidad intelectual (DI) sigue siendo una asignatura pendiente en nuestro país. En 2022, la tasa de empleo de este colectivo fue del 23,8%, muy por debajo del 51,1% del conjunto de la población y, además, con una diferencia salarial del 17,8%. Estas desigualdades también se aprecian en las personas con discapacidad intelectual límite (DIL), quienes, con el apoyo adecuado, podrían llevar una vida autónoma satisfactoria.

Este estudio tiene por objeto conocer hasta qué punto la falta de inclusión existente podría obedecer a actitudes estigmatizantes en la sociedad. Para ello, se realizó una encuesta a 1.618 individuos sobre las emociones, estereotipos y prejuicios en torno a las personas con DIL. Los resultados obtenidos revelan una sociedad que muestra actitudes integradoras, pero también matices discriminatorios que podrían suponer un freno a la inclusión plena de este colectivo.

Eva Sotomayor, Universidad de Jaén

ElObservatorioSocial

La planificación y el diseño de este estudio y la discusión de los resultados han contado con la participación activa de las entidades miembros del proyecto: Fundación Prode (Córdoba), APROMPSI (Jaén) y AFAMP (Bailén, Jaén), todas ellas comprometidas con mejorar la calidad de vida de las personas con discapacidad intelectual y sus familias.

Proyecto seleccionado en la convocatoria Conecta, 2021

1

Con respecto a las emociones, el 96% de los encuestados manifiestan que las personas con DIL les infunden respeto; el 89%, compasión; el 69%, gratitud; el 39%, rabia; el 30%, miedo, y el 12%, asco.

2

El 62% consideran que las personas con DIL pueden llevar una vida autónoma, y el 53%, que son conscientes de la realidad que las rodea. El 75% aceptarían tener un amigo con DIL, pero solo el 57% convivirían con él.

3

Tener a conocidos o allegados con DI influye en la intensidad de las emociones sentidas hacia las personas con DIL.

4

Las mujeres suelen sentir más compasión y respeto por las personas con DIL que los hombres, pero también más miedo y asco. Los hombres, en cambio, suelen sentir más gratitud y rabia.

5

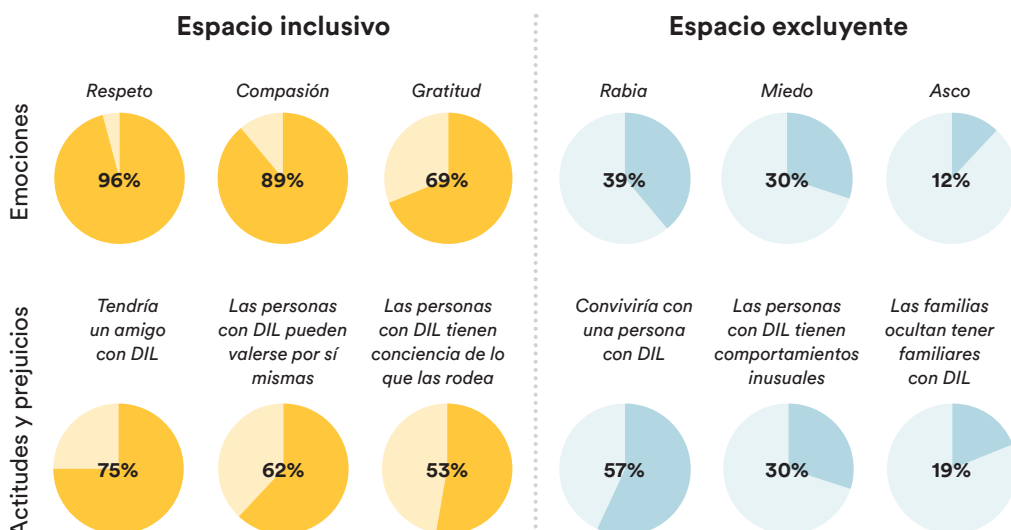
Con los años, aumenta la probabilidad de sentir respeto y gratitud hacia las personas con DIL. Las personas de mediana edad sienten más miedo que las de más de 55 años. Los jóvenes tienden a sentir más compasión, pero también más asco.

6

Un nivel educativo elevado aumenta la probabilidad de sentir compasión y disminuye la de sentir rabia, miedo y asco, pero también gratitud y respeto.

Espacios inclusivos y excluyentes de las personas con discapacidad intelectual límite

Emociones sentidas hacia las personas con discapacidad intelectual límite y actitudes y prejuicios hacia ellas, en %



Fuente: elaboración propia a partir de los datos de la encuesta EMODI.

¿Por qué los ciudadanos son propensos a creer y difundir noticias falsas?

Las noticias falsas constituyen una amenaza para la democracia, por lo que es esencial comprender cómo funcionan. Este estudio presenta los resultados de un experimento en el que se mostraron noticias verdaderas y falsas de distintos medios de comunicación a un total de 2.500 participantes. Las narrativas de estas noticias representaban la desinformación más relevante en el momento de la encuesta y los participantes debían decidir si cada noticia era verdadera o falsa, y si la compartirían o no. También se les pidió que respondieran a varias preguntas sobre sus pensamientos y creencias, orientación política y circunstancias personales, con objeto de identificar qué factores les influían a la hora de dar credibilidad a una noticia y de compartirla.

Irene Cruz, Daniel Ortin y Jaume Suau, Universitat Ramon Llull

ElObservatorioSocial

Proyecto seleccionado en la Social Research Call, 2021

1

La credibilidad de un medio de comunicación en concreto aumentó la percepción de veracidad de una noticia, con independencia de que esta se basara en información verdadera o falsa.

2

Un titular que transmitiera una idea positiva aumentaba la percepción de veracidad de la noticia y la probabilidad de que fuera compartida.

3

Tener un mayor nivel de conocimientos previos (autoevaluados) sobre un tema, no permitió predecir de forma fiable el poder detectar una noticia falsa. En cambio, sí que aumentó la probabilidad de compartir y, por tanto, difundir la noticia.

4

Identificarse como de derechas o autopoicionarse ideológicamente con las ideas principales expresadas en una noticia se correlacionó con otorgar una mayor veracidad a las noticias falsas y con una mayor probabilidad de compartirlas.

Tres de las noticias falsas utilizadas en el experimento, presentadas como difundidas por medios de comunicación reales (izquierda y centro) y por uno inventado (derecha)



Nota: las noticias fueron creadas para el experimento, imitando el diseño de varios medios de comunicación reales e incluyendo uno inventado. Tras recabar los datos, se reveló la naturaleza del contenido a los participantes.

Fuente: elaborado por los autores para el experimento.

Las relaciones personales de la población joven en España y Portugal: sociabilidad, aislamiento y desigualdad social

La población joven de los países del sur de Europa, incluyendo a España y Portugal, ha contado tradicionalmente con una fuerte red de relaciones personales, sustentada en una sociabilidad elevada y un papel muy importante de la red familiar. Este artículo utiliza datos de la Encuesta Social Europea en su décima oleada (2020-2022) para comprobar en qué medida la sociabilidad de las personas jóvenes (18-34 años) en estos dos países se asemeja o no a la del resto de la Unión Europea. Específicamente, esta sociabilidad se compara con la de los jóvenes de los países de la UE excepto Dinamarca, Luxemburgo, Malta y Rumanía. Los datos analizados permiten identificar el nivel de aislamiento social y los factores que inciden sobre él. Los resultados muestran que los niveles de sociabilidad son más elevados que los de la media europea, y que la proximidad afectiva a los progenitores se sitúa a la cabeza de la Unión Europea. Los factores de desigualdad que inciden en el aislamiento social de los jóvenes son similares a los del resto de países, aunque su efecto negativo aparece siempre más amortiguado en España y Portugal, lo cual provoca un nivel de aislamiento social más bajo.

Joan M. Verd, Mireia Bolívar, Joan Rodríguez-Soler, Centre d'Estudis Sociològics sobre la Vida Quotidiana i el Treball, Institut d'Estudis del Treball, Universitat Autònoma de Barcelona; Rita Gouveia, Instituto de Ciencias Sociales de la Universidad de Lisboa

ElObservatorioSocial

1

En la Unión Europea el 52,4% de las personas jóvenes se reúnen en su tiempo libre con amigos, familiares o compañeros de trabajo cada día o varias veces por semana. España supera ligeramente este porcentaje (56,0%), mientras que Portugal es uno de los países con mayor frecuencia de interacción (67,9%).

2

A pesar de la mayor frecuencia de interacción de jóvenes en Portugal, el tamaño de sus redes personales es menor en comparación con España y con el conjunto de la Unión Europea. En Portugal el tamaño más frecuente de las redes es de 3 personas, mientras que en España y en la Unión Europea es de 4-6 personas.

3

En España y Portugal la población juvenil muestra una mayor frecuencia de interacción con los progenitores. En el caso español, el 70,6% se reúne con sus progenitores al menos una vez al día, en comparación con el 51,9% de Portugal y el 49,2% del conjunto de la Unión Europea.

4

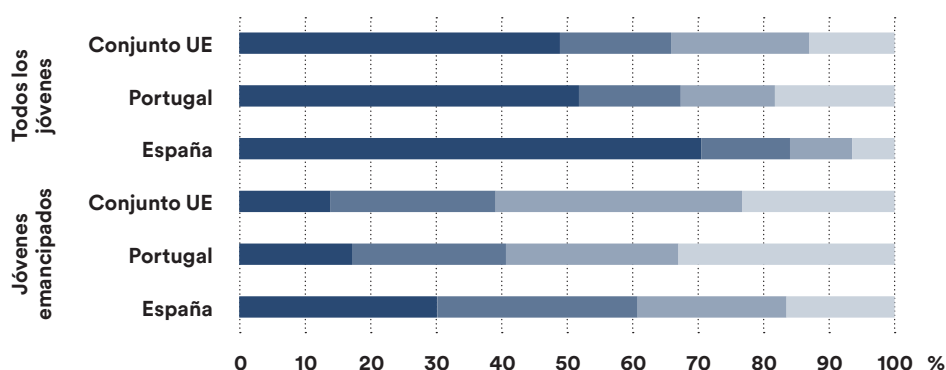
La proporción de jóvenes españoles (56,6%) que declaran un alto grado de proximidad afectiva con sus progenitores es la más alta de la Unión Europea, situándose Portugal en tercera posición (49,5%), muy por encima de la media europea (37,9%).

5

La población juvenil que sufre un mayor porcentaje de aislamiento social es aquella de origen extranjero, en situación de mayor vulnerabilidad económica, con desempleo o habiendo tenido desempleo de larga duración. La mayor sociabilidad y contacto con la familia en España y Portugal inciden en menores niveles de aislamiento social de sus jóvenes respecto al conjunto de la Unión Europea.

Distribución de jóvenes de España, Portugal y del conjunto de la UE según la frecuencia con la que hablan en persona con los progenitores, para el conjunto de los jóvenes y en el caso de los que no viven en el mismo hogar que sus progenitores

- Como mínimo una vez al día
- Varias veces a la semana
- Una o varias veces al mes
- Menos de una vez al mes o nunca



Fuente: elaboración propia a partir de la Encuesta Social Europea.



Aislamiento social en la población joven en España: el valor de las interacciones cara a cara

Esta investigación analiza la relación entre la interacción social, el aislamiento social y el malestar emocional de las personas jóvenes. Los datos analizados provienen de una encuesta realizada a 3.000 jóvenes de entre 18 y 29 años residentes en España.

En primer lugar, se estudia el diferente papel de la interacción social en línea y presencial (cara a cara), y sus combinaciones, en cuanto al aislamiento social, considerando específicamente el apoyo emocional y material. En segundo lugar, se estudia la relación entre los tipos de interacción y el malestar emocional, considerando las variables sexo y grupo de edad.

Los resultados muestran que es la falta de interacción cara a cara la que se asocia a los valores más altos tanto de aislamiento social como de malestar emocional, siendo el nivel de interacción en línea un factor secundario. Sin embargo, se observa un patrón diferente cuando se analizan los valores más bajos de aislamiento social y malestar emocional: el menor aislamiento social se da cuando se combina una alta interacción en línea y una alta interacción cara a cara, mientras que el nivel más bajo de malestar emocional se encuentra cuando se combina una baja interacción en línea y una interacción intermedia/alta cara a cara.

Joan M. Verd, Mireia Bolívar, Joan Rodríguez-Soler
y Albert Navarro, Universitat Autònoma de Barcelona

ElObservatorioSocial

Proyecto seleccionado en la convocatoria Flash sobre la realidad social de las personas jóvenes

1

Las personas jóvenes que muestran un nivel bajo de interacción en línea y cara a cara son las que padecen mayor aislamiento social, es decir, tienen menor acceso a personas dentro de su red de relaciones que pueden prestar apoyo emocional y material.

2

Las situaciones en que se ha necesitado ayuda emocional y material, y no se ha conseguido, suceden con mayor frecuencia cuando las personas jóvenes tienen un nivel bajo de interacción cara a cara, independientemente del nivel de interacción en línea.

3

Las personas jóvenes con un nivel bajo de interacción cara a cara son las que muestran porcentajes más altos de malestar emocional, siendo el nivel de interacción en línea un factor secundario.

4

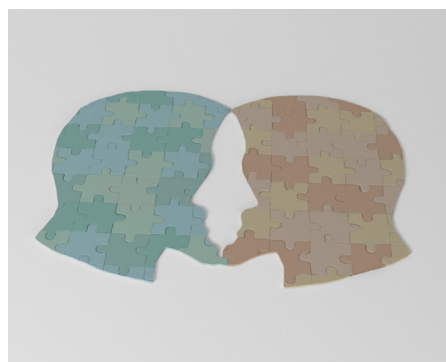
Se detecta la existencia de un cierto efecto de amortiguación del malestar entre los hombres si la baja interacción cara a cara se compensa por interacción en línea. Este efecto de amortiguación no sucede entre las mujeres.

5

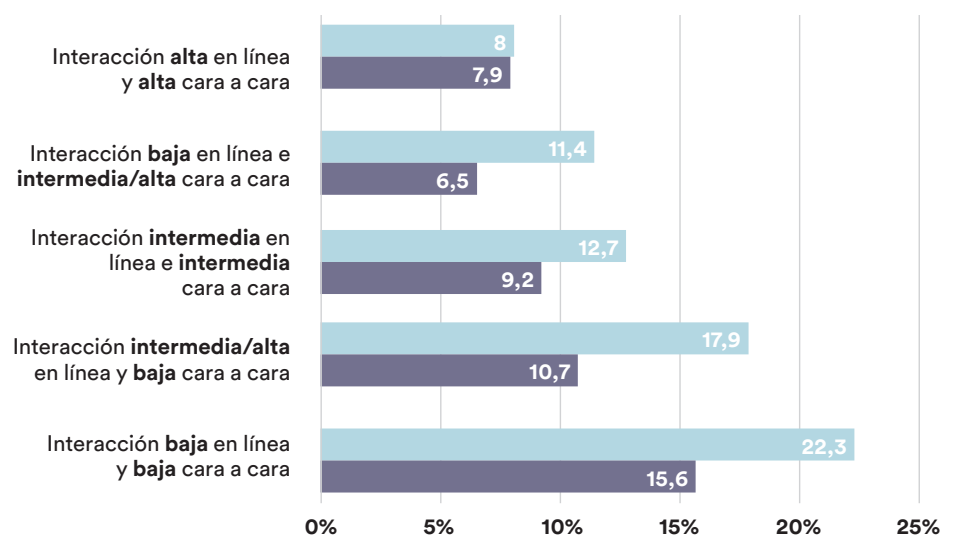
Los grupos más jóvenes (18-19 años) presentan un mayor malestar emocional para todas las combinaciones de interacción en línea y cara a cara, excepto cuando se combina un nivel alto de interacción en línea y de interacción cara a cara.

Las relaciones cara a cara son cruciales para evitar el aislamiento social

Porcentaje de jóvenes entre 18 y 29 años con necesidades no satisfechas de apoyo emocional y material, según combinaciones de interacción en línea y cara a cara



Aislamiento social medido como falta de apoyo **emocional** ●
Aislamiento social medido como falta de apoyo **material** ●



Fuente: elaboración propia a partir de la Encuesta SCAPSYOUTH.



Fundación "la Caixa"