

# Desigualtat i pacte social

Luis Ayala Cañón  
*Coordinador*

2022

## *Resum executiu*



---

## Direcció Científica

**Coordinador:**

Luis Ayala, *UNED*

**Comité científic:**

Lidia Brun, *ULB*

Olga Cantó, *UAH*

Sara de la Rica, *ISEAK*

Víctor Lapuente, *UG*

Marga León, *UAB*

Jorge Onrubia, *UCM*

Leire Salazar, *UNED*

**Coordinació del projecte, disseny****gràfic i maquetació:**

Knowledge Sharing Network, SL KSNET

[www.ksnet.eu](http://www.ksnet.eu)

**Disseny de portada:**

La Diferencia

[www.ladiferencia.tv](http://www.ladiferencia.tv)

**Disseny gràfic:**

[www.bernatfont.com](http://www.bernatfont.com)

**Revisió de textos i traducció:**

Discobole, SL

[www.discobole.eu](http://www.discobole.eu)

**Amb la col·laboració de L'Observatori Social de la Fundació "la Caixa"**

La Fundació "la Caixa" no s'identifica necessàriament amb l'opinió dels autors d'aquesta publicació.

[elobservatoriosocial.fundacionlacaixa.org/ca](http://elobservatoriosocial.fundacionlacaixa.org/ca)

# Índex

---

- 5 Radiografia de mig segle de desigualtat a Espanya**  
Luis Ayala, *UNED* y Olga Cantó, *Universidad de Alcalá*
- 6 Desiguals davant l'ocupació**  
Sara de la Rica, Lucía Gorjón i Gonzalo Romero, *Fundació ISEAK*
- 7 La baixa intensitat laboral i els orígens de la desigualtat**  
Manuel Alejandro Hidalgo Pérez, *Universitat Pablo de Olavide i ESADE EcPol*
- 8 Inestabilitat i problemes d'accés a l'habitatge, una realitat cada vegada més estesa**  
Juan A. Módenes, *CED, UAB*
- 9 La desigualtat d'oportunitats persisteix després de l'expansió educativa**  
Miguel Requena i Leire Salazar, *UNED*
- 10 Demanda de redistribució de la renda a Espanya**  
José María Durán i Alejandro Esteller, *UB i IEB*
- 11 Enfortint la capacitat redistributiva del sistema fiscal**  
Julio López Laborda, *UZ i FEDEA*, Jorge Onrubia Fernández, *UCM-ICEI i FEDEA*  
i María del Carmen Rodado Ruiz, *URJC*
- 12 El frau fiscal genera desigualtat**  
Sara Torregrosa Hetland, *Universitat de Lund*
- 13 La societat espanyola demana més igualtat econòmica**  
Inés Calzada, *Universitat Complutense de Madrid*, Eloísa del Pino, *CSIC*  
i Antonio M. Jaime-Castillo, *UNED*
- 14 Una cultura política poc acostumada al diàleg**  
Margarita León, Manuel Alvariño i Llorenç Soler, *Universitat Autònoma de Barcelona*
- 15 La importància de la cultura i la qualitat institucional per a la consecució d'acords socials**  
Pablo Simón Cosano, *Universitat Carlos III de Madrid*



# Radiografia de mig segle de desigualtat a Espanya

Un dels problemes socials i econòmics més importants d'Espanya és l'alt nivell de desigualtat en la distribució dels ingressos, considerablement més elevat que a la majoria de països europeus. Una de les raons principals d'aquesta realitat és que la capacitat redistributiva del sistema d'impostos i prestacions socials és més baixa. Aquesta gran desigualtat persisteix en el temps i fa que Espanya sigui més vulnerable davant de possibles shocks econòmics, ja que la desigualtat creix ràpidament quan l'economia està en recessió i es redueix poc quan s'expandeix. La intensitat i la durada de la crisi que va començar el 2008 van provocar un important augment de la desigualtat de les rendes percebudes per les llars, i van conduir a una important caiguda del percentatge de població perceptora de rendes mitjanes. Aquesta tendència negativa no va quedar compensada pel creixement econòmic experimentat a partir de 2014, escàs i molt desigual. Així doncs, moltes llars es trobaven en una situació de vulnerabilitat considerable quan va arribar la crisi de la covid-19. Si aquesta dinàmica no es reverteix, la pobresa a Espanya, caracteritzada per ser recurrent però transitòria, corre el risc de cronificar-se, cosa que faria que els efectes dels shocks, fins ara transitoris, persisteixin en el temps.

Luis Ayala, UNED i Olga Cantó, Universitat d'Alcalá

1

Durant les últimes dècades, Espanya ha estat un dels països europeus amb més desigualtat. Entre el 2015 i el 2019 va ser el cinquè país més desigual de la UE-27.

2

L'evolució de la desigualtat està marcada pel cicle econòmic: les diferències de renda creixen més durant les recessions que no pas es redueixen durant les expansions.

3

Des de la crisi de 2008, la pitjor evolució ha estat la de les rendes més baixes, i la millor, la de les més altes. Espanya és el país de la UE on més han augmentat les diferències entre les rendes més altes i les més baixes.

4

El creixement de la desigualtat a Espanya durant les últimes dècades és degut a l'evolució de les rendes del treball i del capital i a la limitada capacitat redistributiva d'impostos i prestacions, que ha augmentat molt poc des de 1990.

5

El 20% més ric de la població rep més del 43% de les rendes del treball per compte d'altri. Aquestes rendes tenen un pes més important en el total d'ingressos, i això fa que siguin les que contribueixen més a la desigualtat.

6

El grup de població amb rendes mitjanes s'està reduint. El pes que té actualment és inferior al que tenia fa trenta anys, i també més baix que als països europeus rics.

7

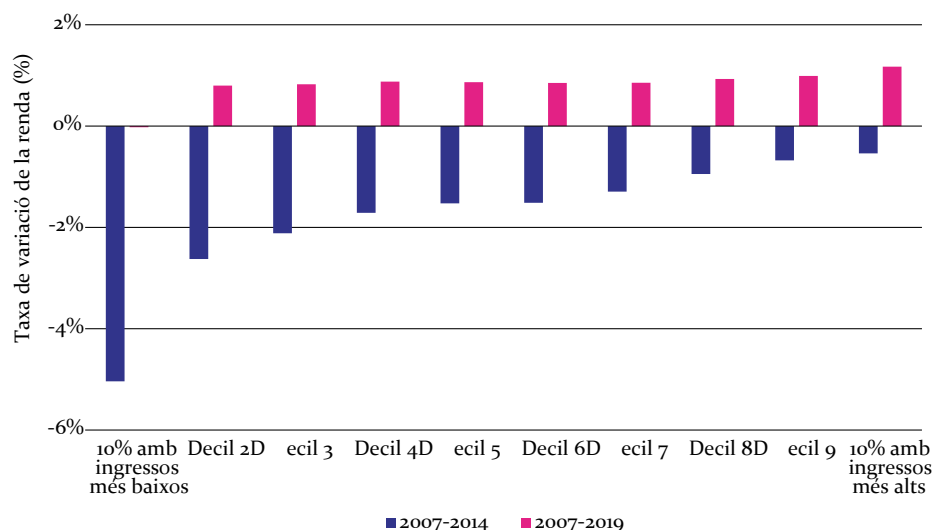
Des de 2010, la pobresa a Espanya s'ha tornat més crònica, sobretot a les llars més joves amb menors dependents. En els últims quinze anys, s'ha duplicat el percentatge d'infants que viuen en llars sense feina.

8

Les primeres evidències sobre els efectes econòmics de la pandèmia apunten a un augment de la desigualtat i la pobresa més accentuat que a la resta de països de la UE-27.

## Des de l'inici de la crisi de 2008, l'evolució dels ingressos de les llars més pobres ha estat la més desfavorable del conjunt de la població

Variació mitjana anual de la renda per decil d'ingressos, anys 2007-2014 i 2007-2019, en %



Font: elaboració pròpia a partir de l'«Enquesta de condicions de vida».

# Desiguals davant l'ocupació

La recessió econòmica que va començar el 2008 ha tingut conseqüències que han transformat radicalment la realitat socioeconòmica. En el cas d'Espanya, el principal impacte de la recessió es va produir en el mercat laboral, amb un augment considerable de la taxa d'atur, que va passar del 8,1% l'any 2008 al 26,1% el 2013. Aquest estudi analitza la relació entre el mercat laboral i la desigualtat d'ingressos a Espanya, així com els factors determinants de l'accés a l'ocupació i del treball a temps parcial, en una perspectiva intergeneracional. Els resultats mostren que el treball a temps parcial i l'atur són fonamentals per entendre la desigualtat d'ingressos, i que afecten especialment les dones, el jovent i les persones amb un nivell educatiu baix.

Sara de la Rica, Lucía Gorjón i Gonzalo Romero, *Fundació ISEAK*

1

A Espanya, la desigualtat d'ingressos està molt relacionada amb l'accés a l'ocupació. L'any 2019, un 70,6% de totes les persones situades en el 10% inferior de renda es trobava en situació d'atur.

2

Espanya té una de les taxes d'atur més altes de la UE, sobretot entre les persones joves. El 2018, la taxa d'atur juvenil era del 23,4%. A més, té un elevat nivell d'atur de llarga durada.

3

Ser jove i tenir un nivell educatiu baix frena l'accés a l'ocupació, i aquest impacte negatiu ha crescut amb el temps. Ser dona també redueix l'accés a l'ocupació, tot i que aquest impacte negatiu ha disminuït amb el temps.

4

L'accés a l'ocupació varia notablement segons la comunitat autònoma, i les diferències s'accentuen entre el jovent: considerant les persones de 25 a 29 anys, la probabilitat de tenir feina és del 92% a Navarra, mentre que a Andalusia és del 72%.

5

La desigualtat d'ingressos també està relacionada amb les hores treballades. Les persones que treballen a temps parcial solen percebre salaris baixos, i la majoria voldrien treballar més hores.

6

El treball a temps parcial afecta sobretot les persones joves i les dones. Una quarta part de les persones situades en el 20% de rendes més baixes són dones contractades a temps parcial. La bretxa de gènere en aquest àmbit va augmentar un 55% entre el 1999 i el 2019.

7

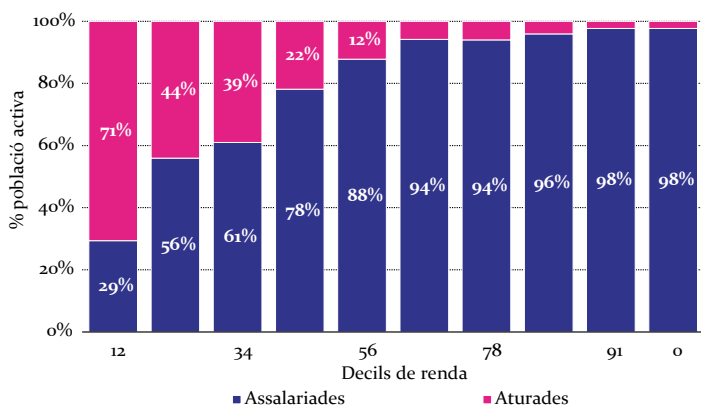
Les persones que treballen en el sector de serveis tenen una intensitat laboral menor. En la sanitat o l'hostaleria, la probabilitat de treballar a temps complet si ets jove no supera el 80%, i en educació és del 55%.

8

La pandèmia de la covid-19 ha dificultat encara més l'accés de les persones joves a l'ocupació.

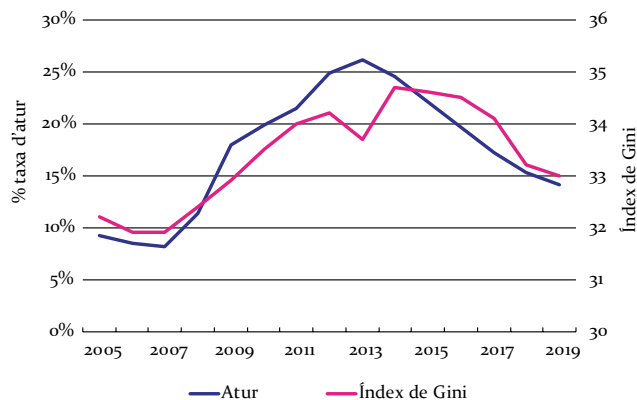
## La manca d'ocupació afecta sobretot les rendes més baixes

*Distribució de la població activa (persones assalariades i aturades) per decils de renda, 2019*



## L'evolució de la desigualtat està relacionada amb l'evolució de l'ocupació

*Atur i desigualtat a Espanya, 2005-2019*



Font: elaboració pròpia a partir de les dades de l'«Enquesta de condicions de vida (ECV) 2019», INE.

Font: Eurostat.

# La baixa intensitat laboral i els orígens de la desigualtat

La desigualtat salarial a Espanya va augmentar durant els anys següents a la Gran Recessió del 2008. Aquest augment situa Espanya entre els països amb més desigualtat salarial d'Europa. La raó principal, tot i que no l'única, va ser l'augment dels contractes temporals i parcials entre els qui tenien els salaris més baixos i entre les persones treballadores més joves. L'estructura productiva de l'economia espanyola és determinant, ja que la distribució dels diferents tipus de contracte es correspon amb les particularitats de cada sector. Finalment, mentre que el canvi tecnològic eleva la desigualtat salarial, la formació la redueix.

Manuel Alejandro Hidalgo Pérez, *Universitat Pablo de Olavide i ESADE EcPol*

1

La desigualtat salarial a Espanya ha augmentat des de l'inici de la Gran Recessió. Aquest augment és degut, principalment, a l'increment dels contractes temporals i parcials entre els qui tenen salaris més baixos.

2

Les persones treballadores amb salaris més baixos han vist reduïdes les seves hores totals de treball després de la Gran Recessió, malgrat que no s'observen canvis significatius en el salari per hora.

3

Entre el 2014 i el 2018 aquest increment de la desigualtat va ser més intens, motivat per un augment més gran dels salaris dels qui més guanyen en comparació amb els dels qui menys guanyen.

4

El pes de la contractació temporal i a temps parcial explica la major part de les diferències entre sectors pel que fa a desigualtat.

5

La desigualtat entre treballadors joves i grans va augmentar entre el 2010 i el 2018. Els treballadors de més de 30 anys van veure com el seu salari mitjà brut mensual augmentava un 1,5%, mentre que els menors de 30 anys van veure com queia un 8,1%.

6

L'alta temporalitat és una de les causes que a Espanya la desigualtat sigui de les més elevades de la Unió Europea.

7

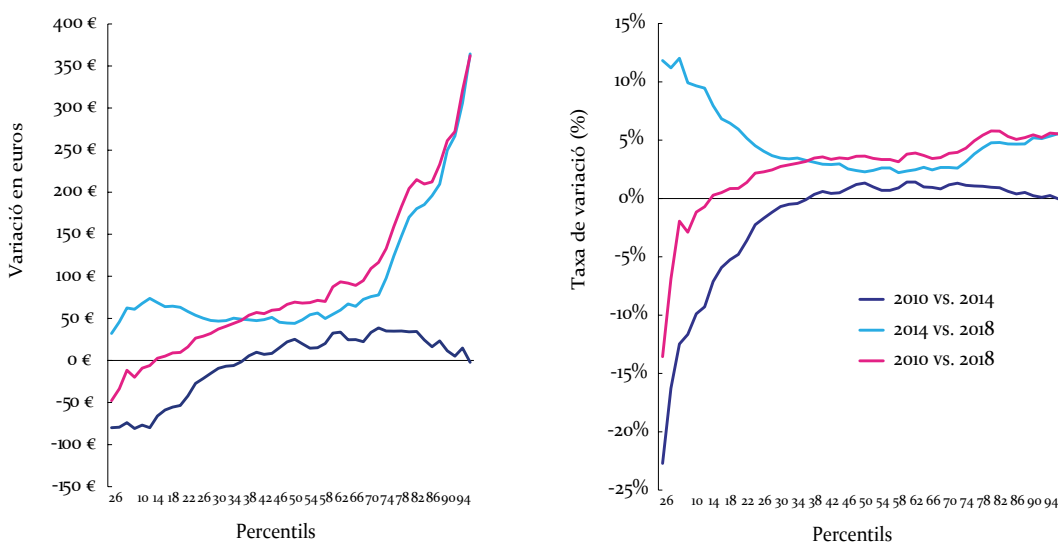
El canvi tecnològic incrementa la polarització dels salaris al mercat laboral. Aquest efecte sobre la desigualtat salarial es pot contrarestar parcialment amb la formació.

8

No sembla que la covid-19 hagi generat un gran augment de la desigualtat salarial. Això s'explicaria per dues tendències contràries que, en bona part, es compensen: d'una banda, els ERTOS haurien elevat la desigualtat; de l'altra, l'augment de l'atur l'hauria reduït.

## La desigualtat ha augmentat perquè els salaris en els percentils més baixos han crescut menys

Variació absoluta (euros) i taxa de variació (%) del salari brut mensual, per percentils de la distribució de salaris, anys 2010, 2014 i 2018



Font: elaboració a partir de les dades de l'«Enquesta d'estructura salarial», 2010, 2014 and 2018, INE.

# Inestabilitat i problemes d'accés a l'habitatge, una realitat cada vegada més estesa

Arran de la crisi econòmica iniciada el 2008, s'han accentuat els canvis en matèria d'accés i estabilitat en el sistema residencial espanyol. La novetat respecte a processos anteriors de modificació dels sistemes residencials és que aquesta vegada els canvis no tan sols afecten l'accés dels joves a l'habitatge, sinó que també concerneixen l'estabilitat en edats més avançades. Tot i que els principals problemes són compartits pel conjunt de la població, existeixen elements importants de diversitat i de desigualtat, que probablement la crisi de la covid-19 no ajudarà a reduir.

Juan A. Módenes, CED, UAB

1

Espanya s'ha allunyat del model residencial tradicional del sud d'Europa, basat en una alta estabilitat residencial.

2

En els últims anys, s'ha incrementat el pes del lloguer en tots els nivells socioeconòmics, no només a les llars més modestes.

3

Més del 60% dels adults de 45 a 49 anys viuen en règim de lloguer de mercat o de propietat amb hipoteca.

4

Menys del 70% dels joves de 30 a 34 anys s'ha emancipat, la qual cosa constitueix el primer, i potser el més important, dels problemes residencials d'Espanya.

5

Dels joves de 30 a 34 anys emancipats, un 70% ho ha fet a través de lloguer de mercat o propietat amb hipoteca.

6

La majoria de les llars joves de Catalunya i la Comunitat de Madrid viuen de lloguer.

7

Espanya és un dels països europeus on els joves tenen més problemes econòmics relacionats amb l'habitatge.

8

Gairebé el 50% dels menors de 35 anys que viuen de lloguer experimenten una situació de sobreforç econòmic per pagar l'habitatge.

9

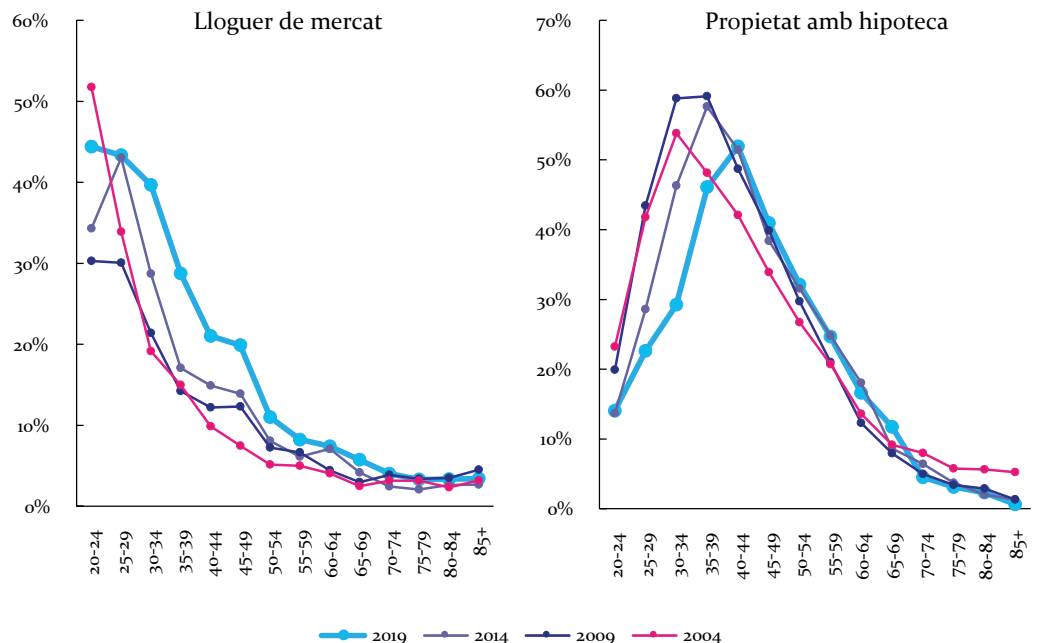
Entre les llars amb menys ingressos, el 80% de les que viuen de lloguer han de fer un sobreforç econòmic per pagar l'habitatge.

10

La crisi de la covid-19 esclata en un país amb més inquilins, amb un perfil menys jove i, per tant, més insegur residencialment.

## El lloguer de mercat substitueix la propietat amb hipoteca entre les llars joves, i totes dues opcions substitueixen la propietat totalment pagada en edats més avançades

*Proporció de persones responsables d'una llar que viuen en règim de lloguer de mercat i propietat amb hipoteca per edat, segons l'any*



Font: INE, «Enquesta de condicions de vida», diversos anys.



# La desigualtat d'oportunitats persisteix després de l'expansió educativa

El sistema educatiu espanyol va experimentar una gran expansió sobretot a partir de la segona meitat del segle passat. Aquesta expansió ha permès augmentar el nivell formatiu de les generacions més joves, especialment en el cas de les dones. No obstant això, tot i que ha reduït les desigualtats educatives, no les ha erradicat. Avui dia es continua constatant una associació clara entre les condicions socioeconòmiques i culturals de les llars i la probabilitat d'escolarització primerenca dels infants, la taxa d'abandonament escolar i l'oportunitat dels fills i filles de cursar estudis terciaris. Resulta particularment preocupant la situació dels sectors socials amb poca formació i rendes baixes, que s'enfronten a grans dificultats a l'hora d'evitar que els seus fills obtinguin uns resultats educatius desfavorables.

Miguel Requena i Leire Salazar, UNED

1

L'històric desavantatge femení en l'educació s'ha invertit en gairebé tots els nivells d'ensenyament. Mentre que només un de cada tres titulats universitaris nascuts abans de 1940 era dona, aquesta composició s'ha invertit entre els nascuts després de 1980.

2

Gairebé el 40% dels infants menors de 3 anys estan escolaritzats, per sobre de la mitjana europea. No obstant això, hi ha diferències notables entre les comunitats autònomes, que van disminuint amb l'edat dels infants.

3

Les llars amb més recursos educatius o econòmics escolaritzen més els infants d'entre 0 i 3 anys: els fills petits de les llars amb un nivell educatiu alt estan fins a un 28% més escolaritzats que els de les llars amb un nivell educatiu baix.

4

Els recursos familiars, tant culturals com econòmics, estan molt relacionats amb l'abandonament escolar prematur, que, dins de la UE, lidera Espanya, sobretot entre els nois.

5

La matriculació en l'educació terciària es relaciona clarament amb els recursos familiars: com més alt és l'estatus socioeconòmic dels progenitors, més accés tenen els fills a aquest nivell d'ensenyament.

6

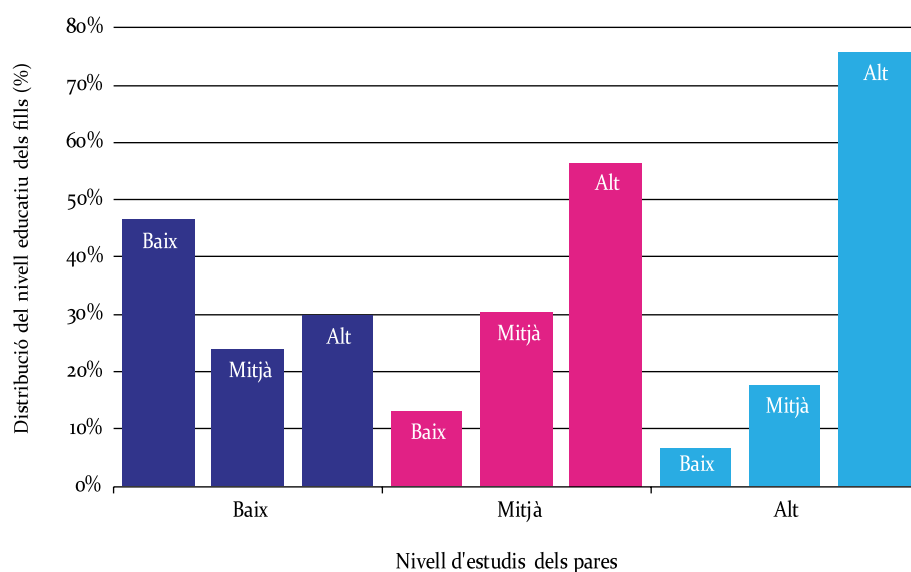
L'expansió del sistema educatiu ha produït molta mobilitat educativa, però no ha eliminat els obstacles per superar el nivell dels pares: gairebé la meitat dels fills de pares amb un nivell educatiu baix es queden en aquest nivell.

7

L'evidència disponible suggereix que l'assistència remota a classe durant els confinaments provocats per la pandèmia de la covid-19 ha intensificat les desigualtats educatives.

## La mobilitat educativa depèn de l'origen social

Percentatge de la cohort de fills amb un nivell d'estudis baix, mitjà i superior segons el nivell d'estudis dels pares, 2019



**Nota:** població de 25 a 59 anys exclusivament. Nivell baix = educació secundària de primera etapa o inferior; nivell mitjà = educació secundària de segona etapa; nivell alt = educació superior.

**Font:** elaboració pròpia a partir de les dades de l'«Enquesta de condicions de vida» (ECV) 2019, INE.

# Demanda de redistribució de la renda a Espanya

A Espanya, la desigualtat de la renda abans d'impostos, transferències i resta de despesa pública se situa en una posició intermèdia dins la UE-28 i en comparació amb els països de referència d'aquest estudi. No obstant això, la desigualtat de la renda final, és a dir, després de l'actuació del sector públic, tendeix a ser de les més elevades. L'efecte redistributiu dels impostos i les transferències monetàries disminueix des del 2008, fins a situar-se per sota de la mitjana comunitària, i és el més baix dels països considerats. Aquest resultat s'explica, en certa mesura, per la combinació d'una pressió fiscal més baixa i un sistema fiscal poc progressiu, en el qual la imposició sobre el consum ha anat guanyant pes des del 2010. No obstant això, els ciutadans espanyols es mostren favorables que el Govern adopti mesures per reduir les desigualtats, una demanda que, a més, és elevada en comparació amb la resta de països i es manté estable al llarg del temps.

José María Durán i Alejandro Esteller, UB i IEB

1

A Espanya, la desigualtat abans de la intervenció del sector públic és inferior a la mitjana de la UE-28, i se situa en una posició intermèdia en comparació amb els països de referència (Alemanya, Dinamarca, França, Itàlia, Països Baixos, Portugal, Regne Unit i Suècia).

2

Des del 2008, a Espanya s'observa una disminució de l'impacte redistributiu derivat de l'actuació del sector públic, especialment de la redistribució generada pels impostos i les transferències monetàries.

3

La desigualtat de la renda després de la intervenció del sector públic va augmentar entre el 2004 i el 2017, i supera la mitjana comunitària. Dels països considerats, Espanya és el que presenta un nivell de desigualtat més elevat, només superat per Portugal.

4

El nivell de pressió fiscal a Espanya es troba allunyat de la mitjana dels països de la UE-28, cosa que limita la capacitat redistributiva del sistema.

5

El sector públic espanyol té una baixa capacitat redistributiva en comparació amb els països de referència, i des del 2013 Espanya és el país amb el nivell de redistribució més baix, molt per sota de la mitjana comunitària.

6

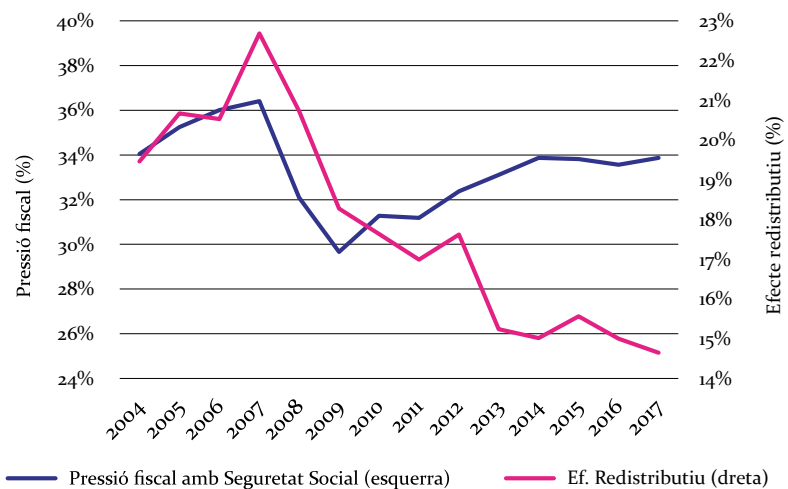
La societat espanyola té una demanda de redistribució molt per sobre de la mitjana de la UE-28, i el nivell es manté molt estable al llarg del temps.

7

En definitiva, a Espanya la redistribució no s'adapta a la demanda de la societat. És a dir, en comparació amb la redistribució que duen a terme els països de referència, Espanya redistribueix menys malgrat que la demanda social de redistribució és més gran.

## A partir del 2010, malgrat que la pressió fiscal augmenta, l'impacte redistributiu disminueix

*Relación entre nivel total de presión fiscal y reducción porcentual del efecto redistributivo, 2004-2017*



**Nota:** l'efecte redistributiu es mesura a través de l'índex de Reynolds-Smolensky, que mesura la diferència entre l'índex de Gini abans i després de l'actuació del sector públic.

**Font:** elaboració pròpia a partir de la World Inequality Database i les estadístiques tributàries de l'OCDE, 2004-2017.

# Enfortint la capacitat redistributiva del sistema fiscal

En aquest informe es compara l'efecte redistributiu que tenen els impostos a Espanya amb el que tenen en altres països de la Unió Europea. La posició endarrerida d'Espanya sembla que s'explica, sobretot, per la dimensió més reduïda del seu sistema fiscal. Aquesta dimensió més reduïda dels impostos explica, almenys en part, el greu desequilibri que hi ha en els comptes públics. La capacitat recaptatòria del sistema fiscal espanyol podria augmentar combinant l'ús d'impostos directes i indirectes, de manera que no es deteriori la limitada contribució dels impostos i les cotitzacions socials a la correcció de les desigualtats de renda entre les llars espanyoles.

Julio López Laborda, *UZ i FEDEA*, Jorge Onrubia Fernández, *UCM-ICEI i FEDEA* i María del Carmen Rodado Ruiz, *URJC*

1

La pressió fiscal té una funció doble: proporcionar recursos suficients per finançar l'estat del benestar i contribuir a la reducció de la desigualtat.

2

Espanya és un dels països de la Unió Europea amb més desigualtat de la renda de mercat, de la renda bruta (és a dir, després de prestacions monetàries) i de la renda disponible (després de prestacions i impostos, directes i indirectes).

3

Espanya, com la resta de països europeus, corregeix les desigualtats existents en la distribució de la renda de mercat més amb prestacions monetàries que no pas amb impostos directes i cotitzacions socials.

4

Espanya se situa per sota de la mitjana de la UE-28 pel que fa a l'efecte redistributiu dels impostos directes i les cotitzacions socials.

5

Espanya és dels pocs països de la UE-28 on les cotitzacions socials de treballadors i autònoms es comporten de manera regressiva, cosa que fa augmentar la desigualtat, ja que redueix l'esforç redistributiu de la imposició directa.

6

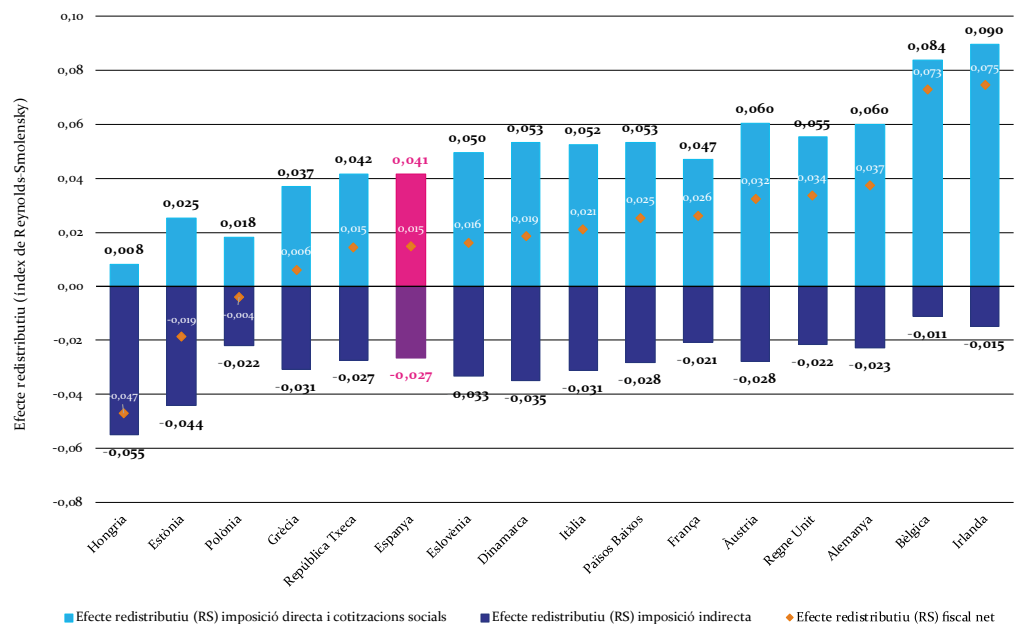
La regressivitat dels impostos indirectes fa augmentar la desigualtat i redueix l'efecte redistributiu conjunt de les cotitzacions i els impostos directes. A Espanya, aquest efecte queda mitigat respecte a altres països pel pes recaptatori inferior que té la imposició indirecta.

7

La posició endarrerida d'Espanya en relació amb altres països de la Unió Europea pel que fa als efectes redistributius dels impostos s'explica, fonamentalment, per les dimensions més reduïdes del seu sistema fiscal.

## Tots els països amb un efecte redistributiu fiscal net superior al d'Espanya també tenen un efecte redistributiu més elevat dels impostos directes i les cotitzacions socials

*Aportació a la redistribució dels impostos directes i les cotitzacions socials, i dels impostos indirectes (selecció de països de la UE-28)*



Font: elaboració pròpia a partir de dades d'Euromod; Blasco, J., Guillaud, E.; Zemmour, M. (2020), i Blasco, J., Guillaud, E.; Zemmour, M. (2021).

# El frau fiscal genera desigualtat

Aquest informe presenta estimacions sobre la naturalesa del frau en l'IRPF a Espanya i els seus efectes en la desigualtat. L'èmfasi en aquest impost obeeix a dos motius. En primer lloc, és el que duu a terme el gruix de la redistribució d'origen impositiu al país, ja que combina una elevada recaptació amb un caràcter progressiu. I en segon lloc, per la seva visibilitat, determina la percepció pública de l'equitat del sistema fiscal en conjunt. La conclusió fonamental és que el frau, com que és més elevat en els tipus de renda percebuts pels contribuents amb ingressos més alts, principalment les rendes financeres, contribueix poderosament a la desigualtat. D'altra banda, també caldria afegir-hi els efectes indirectes, com la reducció de la despesa pública de caràcter redistributiu. A més, el rebuig creixent del frau per part de l'opinió pública i l'atribució de culpes a l'Administració Tributària poden minar la confiança institucional necessària per aconseguir pactes socials contra la desigualtat.

Sara Torregrosa Hetland, *Universitat de Lund*

1

El frau fiscal genera desigualtat: és un greuge dels que no compleixen contra els que sí que ho fan.

2

Una part important de les rendes procedents de l'autoocupació o del capital no es declaren en l'IRPF. Malgrat que representen el 20% de les rendes declarades en l'impost, altres mesures apunten que el seu pes real en els ingressos de les llars és del 30%.

3

El compliment fiscal se situa al voltant del 80% en les rendes de l'autoocupació i del capital fix, però es redueix al 50-60% en les rendes financeres. En els dos primers casos, el frau s'ha reduït considerablement durant les darreres dècades.

4

El compliment fiscal és més baix com més pugem en l'escala de rendes, cosa que comporta desigualtat i minves importants en la recaptació. El 0,1% més ric oculta al voltant del 23% de la seva renda.

5

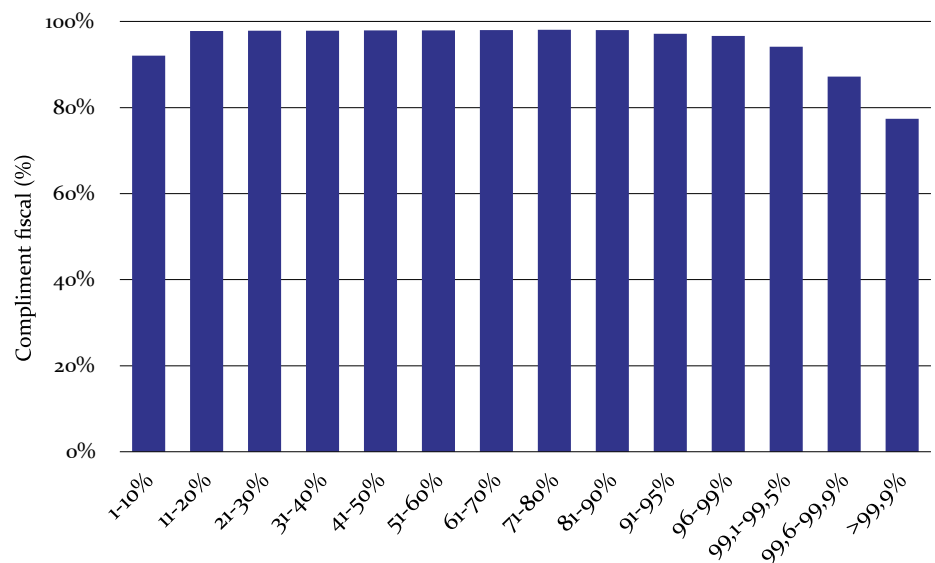
Fins a un 70% de la població considera que el frau no és justificable, en comparació amb el 50% que ho veia així el 1981. També és majoritària l'opinió que la causa principal del frau és la ineficàcia de l'Administració Tributària.

6

La comparació internacional mostra que l'aplicació de retencions i el subministrament d'informació per part de tercers són fonamentals. Les rendes no sotmeses a aquest control s'estanquen en un nivell de compliment del 60-70%.

**El frau fiscal és més elevat en les rendes altes (com més altes, més), i s'estima en un 23% per al 0,1% més ric dels declarants d'IRPF**

*Compliment mitjà estimat (renda declarada sobre renda real) en diversos nivells de renda de la població de declarants, en %, 2017*



# La societat espanyola demana més igualtat econòmica

La percepció que la societat espanyola és molt desigual està bastant arrelada en l'opinió pública. Aquesta percepció es correspon amb la realitat, ja que a Espanya la desigualtat és més alta que en altres països de la Unió Europea. El suport social a la intervenció pública en la redistribució dels ingressos és molt ampli, i no s'observen grans diferències per grups socials. Pel que fa als mitjans per aconseguir el benestar social, la immensa majoria de la població creu que els impostos són necessaris, tot i que desconfia àmpliament de la justícia del sistema fiscal. A més, existeix una percepció de frau generalitzat en el pagament dels impostos. Així mateix, la població mostra un suport ampli i sostingut a les polítiques de sanitat, pensions, educació i atur. En aquest aspecte, tampoc no s'observen fractures entre grups socials, tot i que es perceben algunes diferències puntuals en el suport a programes específics. Per tant, es pot concloure que el principal obstacle per a la reducció de la desigualtat no són les preferències de la ciutadania, si bé la percepció de frau fiscal pot dificultar l'ús dels impostos com a eina per incrementar la despesa pública.

Inés Calzada, *Universitat Complutense de Madrid*, Eloísa del Pino, *CSIC* i Antonio M. Jaime-Castillo, *UNED*

1

A Espanya, 9 de cada 10 persones creuen que les diferències d'ingressos són massa grans. Aquesta percepció s'ajusta a la realitat de la desigualtat del país, de les més elevades d'Europa.

2

Hi ha un ampli suport a la intervenció de l'Estat en la redistribució de la renda, amb molt poques diferències entre grups socials o per orientació ideològica.

3

La immensa majoria de la ciutadania creu que els impostos són necessaris i serveixen perquè tots visquem millor, amb molt poques diferències per nivell educatiu, gènere, edat o ocupació.

4

La població desconfia enormement de la justícia del sistema fiscal i creu que hi ha frau generalitzat.

5

La ciutadania mostra un suport important i sostingut a la despesa pública en sanitat, pensions, educació i atur, que contrasta amb un suport més inestable i menys intens a altres polítiques públiques.

6

Malgrat el gran consens pel que fa a la necessitat de determinades polítiques, quan estudiem detalladament àmbits com l'habitatge, l'educació o la sanitat, emergeixen diferències importants d'arrel ideològica.

7

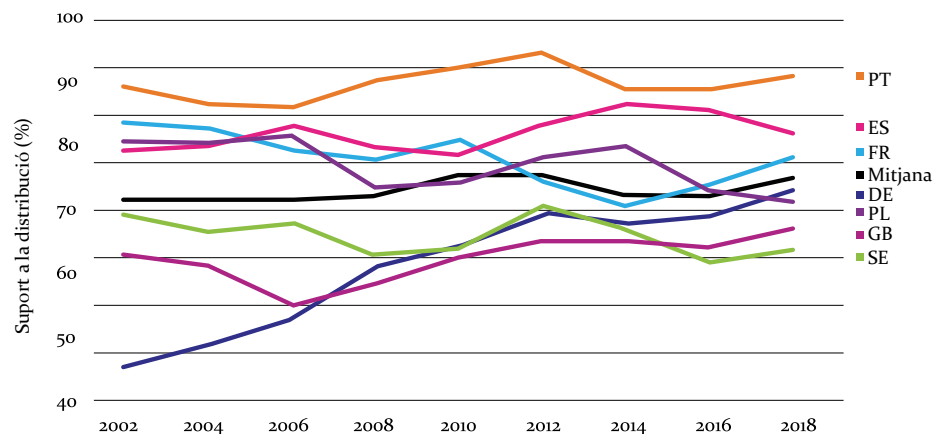
Tot i que existeix la percepció generalitzada d'una societat desigual, tant pel que fa al repartiment de la riquesa com de les oportunitats, els espanyols tendeixen a creure que la seva situació personal és una excepció a la regla.

8

El gran suport a l'ingrés mínim vital pot estar vinculat, en part, al context en què va ser aprovat, la pandèmia de la covid-19.

## Espanya es troba entre els països amb un nivell més alt de suport a la redistribució

*Percentatge de suport a la redistribució de la renda en una selecció de països europeus, 2002-2018*



**Nota:** la mitjana es refereix a la mitjana dels països de l'enquesta. S'hi inclouen països europeus tant de dins com de fora de la Unió Europea.

**Font:** «Enquesta social europea», 2002-2018.

# Una cultura política poc acostumada al diàleg

Arribar a acords polítics duradors és essencial per resoldre problemes estructurals com la desigualtat social. Hi ha diversos factors que poden facilitar o dificultar que els partits polítics, habitualment enfrontats, arribin a aquest tipus de consensos. A Espanya, igual que en altres països del sud d'Europa i a diferència del nord, hi ha més polarització en temes culturals o morals que en qüestions econòmiques. Per aquest motiu, els partits d'esquerra i de dreta han arribat a acords en àmbits com ara els impostos, l'atur, les pensions o les rendes mínimes, cosa que també podria repetir-se en l'àmbit de la reducció de la desigualtat. En canvi, la polarització al voltant de temes morals empeny en sentit oposat i dificulta arribar a consensos en matèria d'igualtat. D'altra banda, una opinió pública dividida i un disseny institucional que facilita governar en solitari i sense acords també desincentiven el pacte. Modificar certes característiques de les comissions parlamentàries podria convertir-les en un espai de negociació per superar aquestes dificultats i aconseguir acords amb un impacte social positiu.

Margarita León, Manuel Alvariño i Llorenç Soler, Universitat Autònoma de Barcelona

1

Al sud d'Europa, la competició política gira més entorn de qüestions morals que econòmiques. Per exemple, a Espanya, prop del 85% dels votants d'esquerra estan a favor de l'adopció per part de matrimonis homosexuals, mentre que entre els de dreta només hi estan a favor un 60%.

2

La polarització al voltant de temes morals dificulta arribar a consensos en matèria d'igualtat de drets, com ara el divorci, el matrimoni homosexual o l'avortament. Aquest desacord, tanmateix, no ha implicat que es produïssin contrareformes.

3

Els acords de llarga durada per reduir la desigualtat són possibles fins i tot en àmbits en què persisteixen diferències ideològiques. De fet, les diferències ideològiques no han impedit acords en política fiscal i protecció per desocupació.

4

En l'àmbit de l'educació, la combinació de conflictes econòmics, morals i territorials maximitza la polarització, cosa que ha implicat contrareformes constants.

5

Una opinió pública cohesionada es relaciona amb una polarització menor i amb més probabilitats d'acord, i viceversa. Això explicaria, per exemple, els acords que s'han aconseguit en matèria d'igualtat de gènere.

6

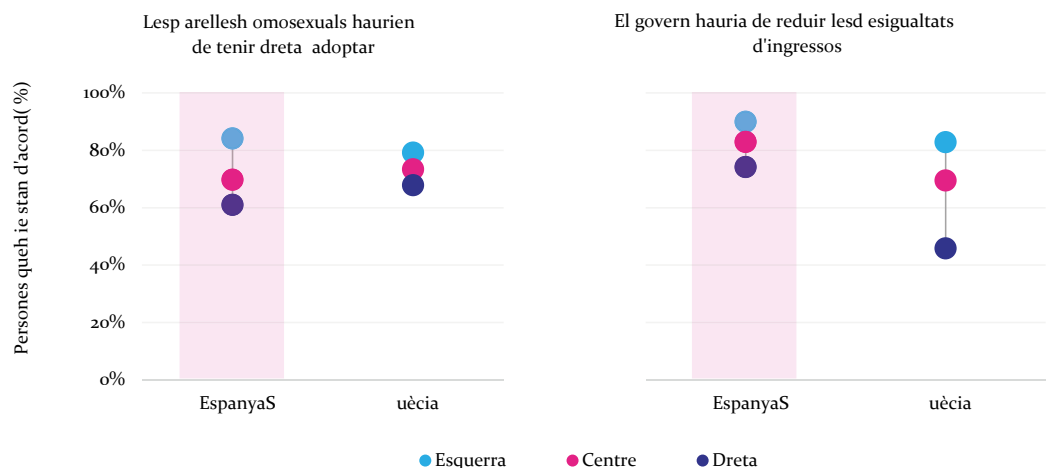
Certes característiques del disseny institucional espanyol no afavoreixen el pacte polític, especialment la legislació per decret llei, l'ús del qual es va arribar a duplicar entre el 2005 i el 2015.

7

Un escenari polític fragmentat, com l'espanyol a partir del 2015, afavoreix governs de coalició, cosa que constitueix una oportunitat per a l'aprenentatge de l'acord institucional.

## El sud d'Europa està més polaritzat en temes morals, i el nord, en temes econòmics

Percentatge de persones que estan d'acord amb cada afirmació segons el seu autopoïcionament ideològic, Espanya i Suècia, 2016



# La importància de la cultura i la qualitat institucional per a la consecució d'acords socials

Aquest estudi tracta sobre la cultura política dels espanyols i la qualitat de les seves institucions. La tesi central és que tots dos elements poden dificultar que les demandes de redistribució tinguin com a resultat un pacte social efectiu. Per la banda de la cultura, es mostren la baixa satisfacció dels espanyols amb el funcionament de la democràcia, la gran importància que atorguen a la justícia social en la seva concepció de democràcia, una propensió més gran a la protesta en comparació amb altres països i el seu suport considerable a la tecnocràcia. Per la banda de la qualitat institucional, es tracten la baixa eficàcia del Govern en perspectiva comparada, l'escassa fortalesa del legislatiu per incidir en polítiques públiques, la poca percepció d'independència de la justícia i el funcionament de la descentralització, millorable des de la perspectiva de la cooperació horitzontal.

Pablo Simón Cosano, *Universitat Carlos III de Madrid*

1

La satisfacció amb la democràcia i la confiança en les institucions i els agents del sistema (govern, partits polítics, parlament, sistema legal i judicial) van caure en picat després de la Gran Recessió i, en el cas d'Espanya, amb prou feines s'han recuperat. En general, això reforça la preferència dels ciutadans per governs d'experts.

2

La participació dels espanyols en manifestacions és elevada. En canvi, els nivells de participació política institucional i la implicació en associacions són baixos.

3

Tot i que Espanya és un dels països on més ciutadans són partidaris que les diferències socials siguin petites, la redistribució efectiva que fa l'Estat és limitada des d'una perspectiva comparada.

4

La importància que els espanyols atorguen a la justícia social resulta compatible amb idees centrals de la democràcia liberal, com el control del poder mitjançant pesos i contrapesos o la democràcia directa.

5

Amb menys mitjans, capacitat tècnica i independència dels seus treballadors públics, Espanya se situa a la cua dels països del sud d'Europa en termes de qualitat de les institucions encarregades de dissenyar les polítiques públiques.

6

El Parlament espanyol té una capacitat de nomenament de càrrecs i control polític de l'executiu assimilable a la dels parlaments del seu entorn, però pocs recursos i poca capacitat per influir directament en les polítiques públiques.

7

La percepció que tenen els espanyols del sistema judicial és que és poc independent dels poders polítics i econòmics, cosa que atribueixen, principalment, al seu sistema de governança.

8

Espanya es caracteritza per ser un país relativament descentralitzat, però falten institucions de govern compartit i coordinació horitzontal entre les comunitats autònomes.

## La confiança dels espanyols en les seves institucions toca fons el 2014 i s'estabilitza en nivells baixos

*Percentatge de ciutadans que diuen que confien en les seves institucions, 2001-2019*

