

*Desigualtat i pacte social*

Informe divulgatiu

# Els ingressos del capital i la desigualtat de la renda a Espanya, 1980-2020

Maig 2022

l'ObservatoriSocial

## Crèdits

---

**L'Observatori Social  
de la Fundació "la Caixa"**

**Fundació "la Caixa", 2022**  
Plaça de Weyler, 3  
07001 Palma

ISBN 978-84-9900-311-5  
(Col·lecció «Desigualtat i pacte  
social»)

**Coordinació del projecte, disseny  
gràfic i maquetació:**  
Knowledge Sharing Network, SL  
KSNET

[www.ksnet.eu](http://www.ksnet.eu)

**Revisió de textos i traducció:**  
Discobole, SL  
[www.discobole.eu](http://www.discobole.eu)

La Fundació "la Caixa"  
no s'identifica necessàriament  
amb l'opinió dels autors  
d'aquesta publicació.

[elobservatoriosocial.fundacionlacaixa.org/ca](http://elobservatoriosocial.fundacionlacaixa.org/ca)

## Recerca i elaboració de l'informe

---

**Miguel Artola Blanco**, Universitat Carlos III  
de Madrid

**Clara Martínez-Toledano**, Imperial College  
London

**Alice Sodano**, Paris School of Economics

**Comissari de la col·lecció:**  
Luis Ayala, UNED

**Comitè científic:**

Lidia Brun (ULB), Olga Cantó (UAH), Sara de  
la Rica (ISEAK), Víctor Lapuente (UG), Marga  
León (UAB), Jorge Onrubia (UCM), Leire Salazar  
(UNED)

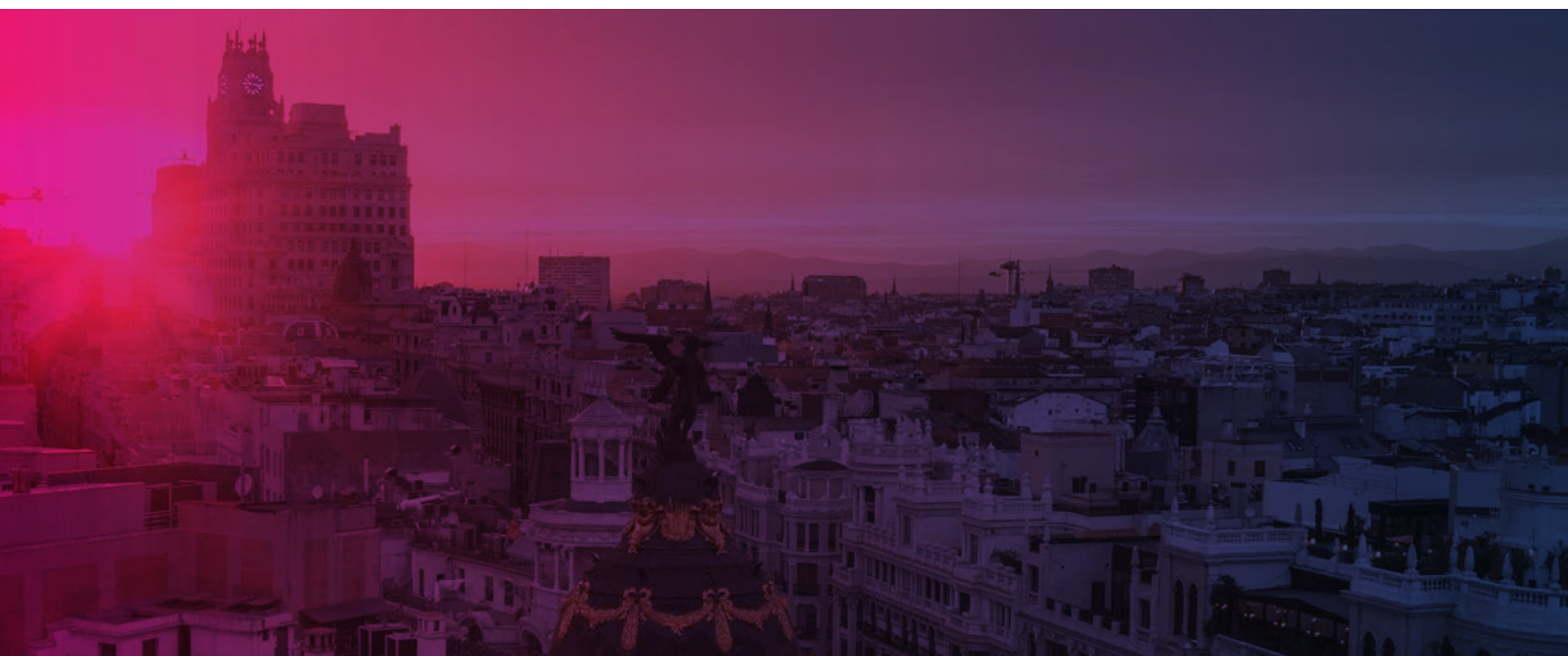
# Índex

---

- 4 Resum
- 5 Idees principals
- 6 Des de 2006, el pes de les rendes del capital en la renda nacional ha augmentat 6 punts a Espanya
- 8 L'increment de les rendes del capital afavoreix principalment les llars amb ingressos més elevats
- 9 La participació en la renda nacional de l'1% més ric de la població se situa en màxims històrics
- 10 Durant la crisi iniciada el 2008, les rendes del treball es van reduir més entre els joves
- 11 Espanya presenta nivells elevats de desigualtat en comparació amb altres economies desenvolupades
- 12 Conclusions
- 13 Actuacions proposades
- 14 Característiques de l'estudi
- 15 Referències

# Resum

Durant les dues últimes dècades, la desigualtat de la renda ha crescut de manera sostinguda a Espanya. Aquest estudi aplica una nova metodologia per assignar la totalitat de la renda nacional als adults residents a Espanya. Les partides de la renda nacional que més han augmentat han estat els lloguers i els beneficis no distribuïts de les empreses. Com que aquesta última forma d'ingressos es concentra entre els grups més rics, la desigualtat de la renda entre les persones ha augmentat. Així mateix, la dispersió d'ingressos entre grups d'edat s'ha accentuat a causa d'un increment de la taxa d'atur i uns salaris més baixos entre les cohorts més joves. Aquestes tendències són algunes de les raons que expliquen com és que Espanya presenta uns nivells de desigualtat de la renda abans d'impostos molt superiors a la mitjana europea.



# Idees principals

## 1

---

Des de 2006, el pes de les rendes del capital ha augmentat sis punts percentuals a Espanya. L'augment de les rendes del lloguer i dels beneficis empresarials explica la major part d'aquesta tendència. Una part creixent de les rendes del capital no es declara a l'efecte de l'IRPF.

## 3

---

La participació en la renda nacional de l'1% més ric de la població se situa en màxims històrics. El 2018 aquest grup concentrava un 18% de la renda nacional, aproximadament tres punts més que durant la primera dècada del segle. El gruix d'aquest augment s'ha d'atribuir al creixement de les rendes del capital.

## 5

---

La desigualtat per grups d'edat s'ha accentuat. Durant la crisi de 2008, les rendes del treball es van reduir més entre els joves. Així mateix, com que aquestes cohorts han tingut menys possibilitats d'estalviar i diversificar el seu patrimoni, s'ha agreujat la forta inequitat en la distribució de les rendes del capital.

## 2

---

L'increment de les rendes del capital afavoreix principalment les llars amb ingressos més elevats, cosa que fa augmentar els nivells de desigualtat.

## 4

---

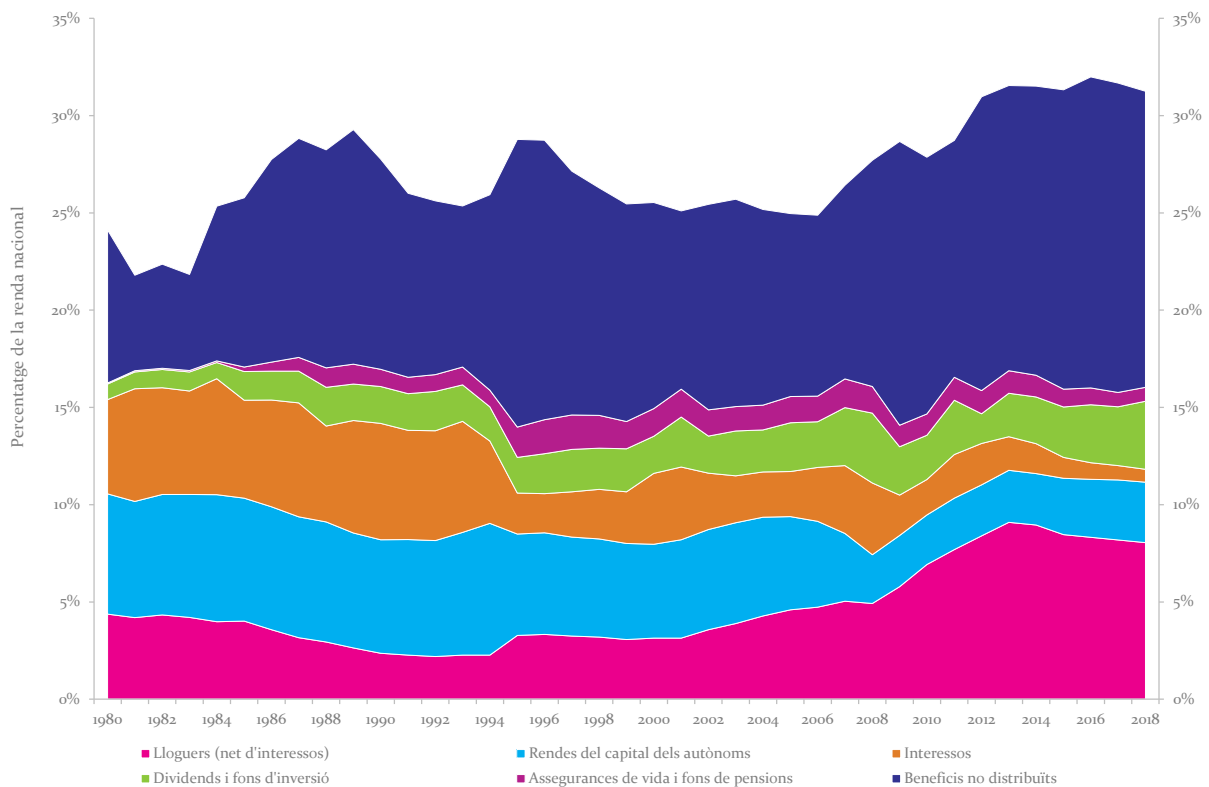
Espanya presenta nivells elevats de desigualtat en comparació amb altres economies desenvolupades. L'1% amb ingressos més alts percep dos punts percentuals més de la renda nacional que en altres països per als quals existeixen estimacions similars.

# 1 Des de 2006, el pes de les rendes del capital en la renda nacional ha augmentat 6 punts a Espanya

A totes les economies desenvolupades, les rendes del capital (interessos, dividends, lloguers, beneficis no distribuïts, etc.) han crescut de manera sistemàtica des de 1980. A Espanya, aquest creixement va ser més limitat fins al canvi de segle, però va agafar embranzida a partir de l'any 2007, quan es va acabar el *boom* immobiliari. Aquest augment de les rendes del capital (en total, sis punts percentuals sobre la renda nacional) s'explica per l'augment dels ingressos per lloguers de l'habitatge i els beneficis empresarials. Tots dos processos, al seu torn, són motivats pel fort increment del preu de l'habitatge i els alts nivells d'inversió immobiliària. D'altra banda, la reducció del creixement econòmic i el limitat increment dels salaris complementen aquestes tendències.

## Gràfic 1: Els lloguers i els beneficis de les societats lideren el creixement de les rendes del capital

*Participació de les rendes del capital, per partides, com a percentatge de la renda nacional, 1980-2018*

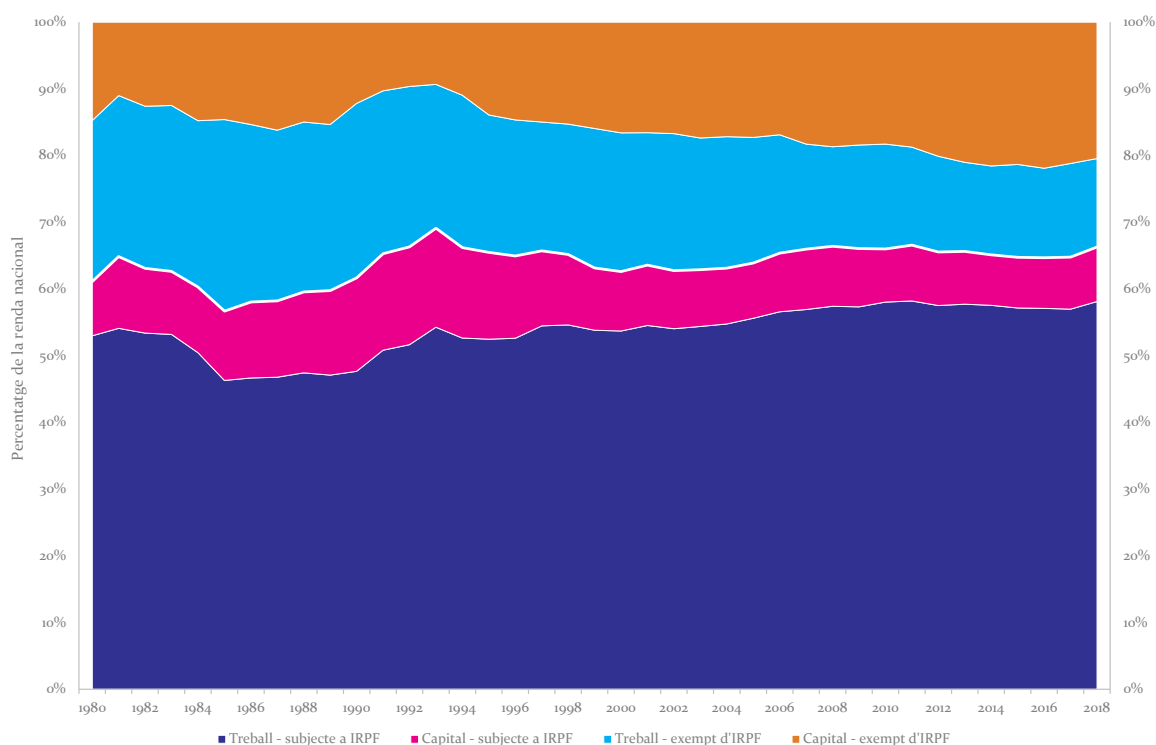


Font: INE (1987, 2021).

Mentre que una part decreixent de les rendes del treball està exempta de tributar (11 punts percentuals menys sobre la renda nacional entre el 1980 i el 2018), una part creixent de les rendes del capital està exempta legalment de tributar (5 punts percentuals més sobre la renda nacional entre el 1980 i el 2018). Les principals rendes del capital exemptes són els lloguers imputats de l'habitatge habitual o les que les llars no perceben de manera directa (les rendes de fons d'inversió i els beneficis no distribuïts de les societats). Com que el pes de les rendes del capital és més important a les parts més altes de la distribució de la renda, això implica un augment de la regressivitat de l'impost sobre la renda si no s'implementen reformes que sotmetin a una càrrega fiscal més gran les rendes del capital respecte a les del treball.

### Gràfic 2: Una part creixent de les rendes del capital no es declara a l'efecte de l'IRPF

*Rendes del treball i del capital, en funció de la seva tributació en l'IRPF, com a percentatge de la renda nacional, 1980-2018*



Font: INE i AEAT (2019, 2020).

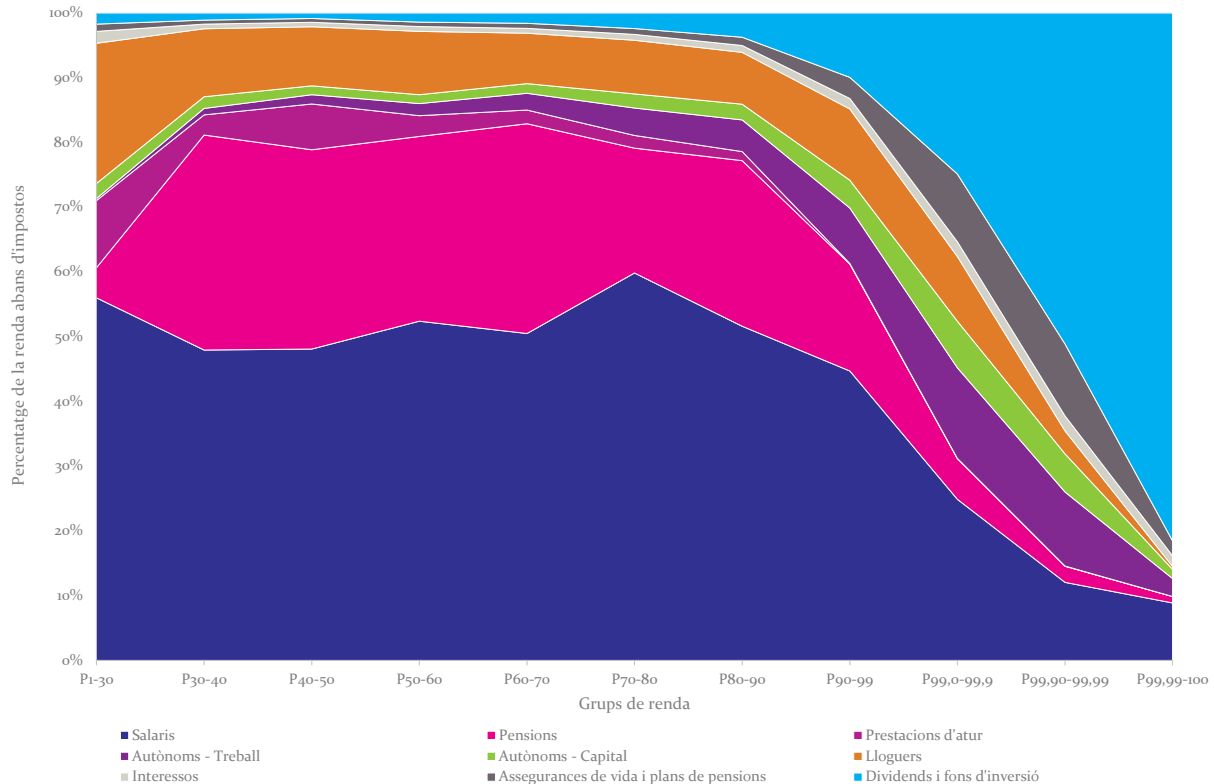
## 2 L'increment de les rendes del capital afavoreix principalment les llars amb ingressos més elevats

L'increment dels ingressos del capital no hauria de determinar, per si sol, la desigualtat de la renda de les persones, ja que la renda total també inclou els ingressos del treball. No obstant això, com que les llars amb més ingressos concentren una proporció més elevada d'aquestes rendes (per exemple, el 2018 el *top* 10% acumulava el 70% de les rendes del capital), l'increment de les desigualtats resulta inevitable. A Espanya, la majoria dels adults reben rendes de la propietat immobiliària com a complement dels seus ingressos (al voltant d'un 5% de la seva renda total). Tanmateix, les rendes del capital financer (interessos, dividends, fons d'inversió, etc.) es distribueixen majoritàriament entre els grups més rics, i aquesta concentració s'ha agreujat des de la crisi immobiliària.

Aquesta dualitat s'explica fonamentalment per la preferència de moltes famílies per tenir actius immobiliaris de propietat, tant l'habitatge habitual com residències secundàries. Els incentius fiscals i les polítiques públiques podrien explicar aquest fort biaix per la propietat immobiliària. En canvi, els grups més rics acumulen una proporció més elevada de les rendes d'actius financers, que, directament o indirectament, depenen dels beneficis empresarials.

### Gràfic 3: Composició de la renda per adult a Espanya, 2017

*Classificació per grups de renda abans d'impostos, per tipus d'ingressos*



**Nota:** l'escala de l'últim decil està augmentada per poder apreciar millor els canvis en la composició de la renda a la part més alta de la distribució. La renda del centil més baix s'ha exclòs del gràfic perquè les rendes percebudes són negatives (fonamentalment, pèrdues dels negocis dels autònoms).

**Font:** elaboració pròpia a partir de l'Institut d'Estudis Fiscals i l'AEAT (2017), l'INE (2017) i el Banc d'Espanya (2017).



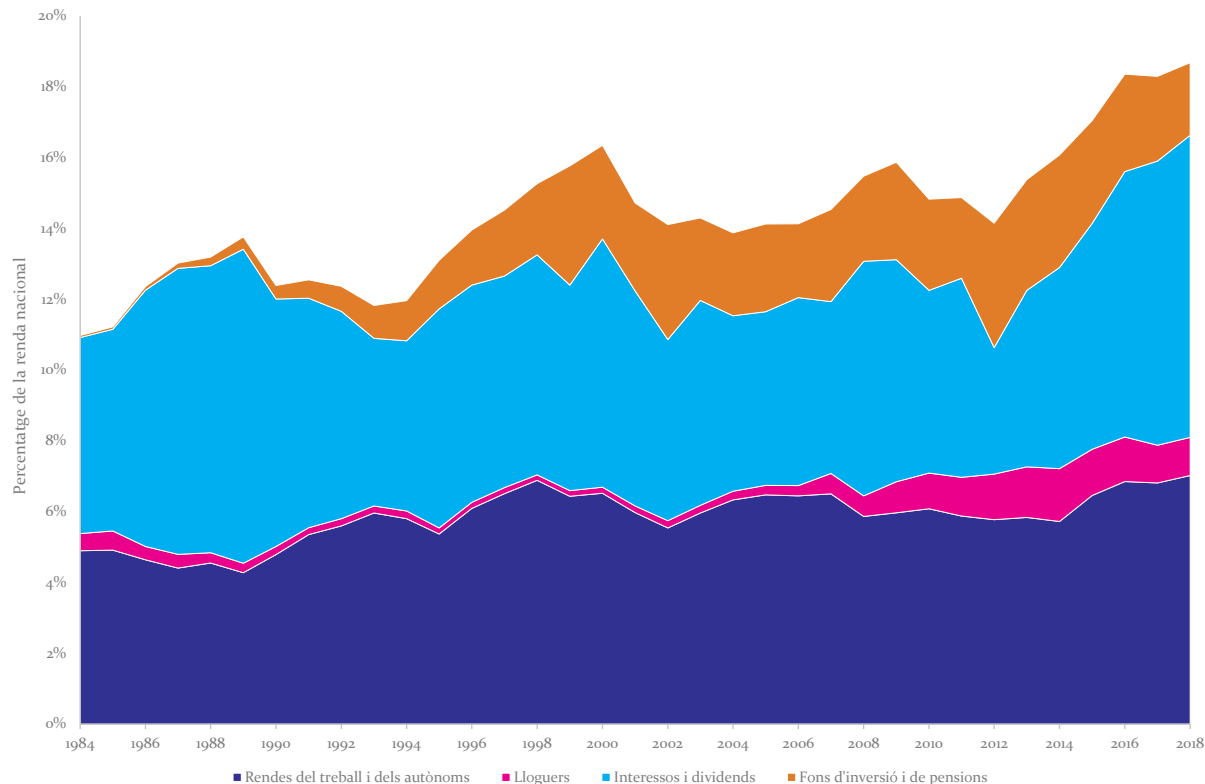
### 3 La participació en la renda nacional de l'1% més ric de la població se situa en màxims històrics

Un dels indicadors més consistents per estudiar la desigualtat és el percentatge de la renda nacional que va a parar a l'1% de la població amb més ingressos. Tot i que per definició es tracta d'un grup petit, a Espanya concentra una part considerable de la renda. Tradicionalment, aquest col·lectiu ha percebut al voltant del 14% de la renda nacional. D'aquest percentatge, una mica menys de la meitat remunera el treball en un sentit ampli (salaris, pensions i rendes dels autònoms), i la resta remunera el capital.

Malgrat que pugui semblar paradoxal, la part de la renda nacional que percep el top 1% tendeix a incrementar-se en èpoques de creixement econòmic i taxes d'atur baixes (final de la dècada de 1990, mitjan de la dècada de 2000) i a contraure's en els anys de crisi (2000-2002, 2008-2012) a causa de la forta reducció dels beneficis empresarials. No obstant això, l'últim cicle econòmic (2012-2019) ha estat excepcional, ja que els ingressos del top 1% s'han recuperat de manera molt ràpida, cosa que ha portat la concentració de la renda a nivells màxims des de la instauració de la democràcia, per sobre del 18%.

#### Gràfic 4: Els ingressos del top 1% lideren el creixement de la desigualtat

*Renda del percentil superior, per tipus d'ingressos, com a percentatge de la renda nacional, Espanya, 1984-2018*



**Nota:** cada línia mostra el percentatge de renda percebuda per grup d'edat sobre la renda mitjana nacional del treball i del capital.

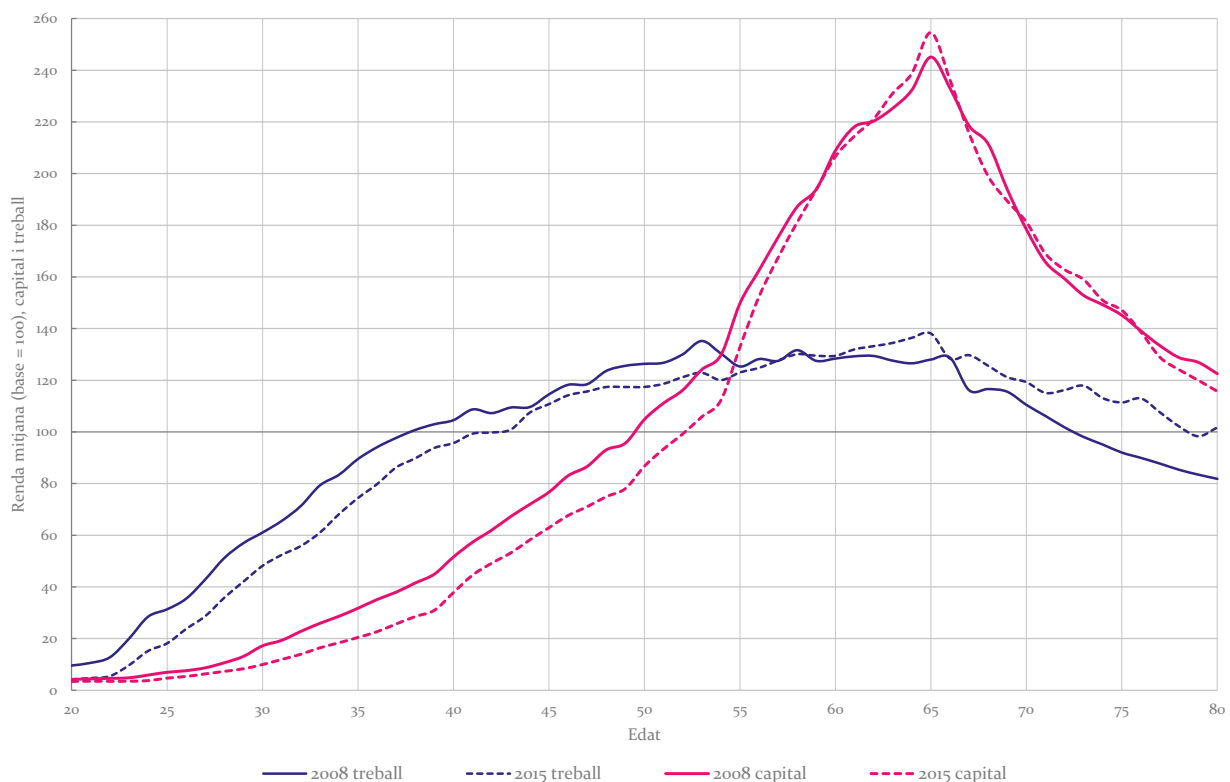
**Font:** elaboració pròpia a partir de l'Institut d'Estudis Fiscals (2020) i el Banc d'Espanya (2004).

## 4 Durant la crisi iniciada el 2008, les rendes del treball es van reduir més entre els joves

La crisi de 2008-2013 i la recuperació econòmica posterior van tenir un impacte molt desigual per grups d'edat. Els joves es van veure més afectats, d'entrada, per l'augment de la taxa d'atur, i llavors van accedir a llocs de treball amb salaris inferiors als que es percebien abans de la crisi. Per contra, els majors de 65 anys, amb unes rendes del treball que depenen fonamentalment de les pensions, amb prou feines van patir cap minva dels ingressos i, en termes relatius, la seva posició econòmica es va enfortir. Aquests canvis es van agreujar pel fet que a Espanya la riquesa i les rendes del capital presenten una marcada divisió per grups d'edat. Durant aquests deu anys, els joves van tenir uns ingressos més baixos, i van poder estalviar menys, per la qual cosa van tenir menys possibilitats d'invertir en els actius més rendibles (principalment, habitatge i accions) que els joves de la mateixa edat abans de la crisi. Conseqüentment, el 2015 els joves havien pogut acumular un patrimoni inferior, ja que havien estat obtenint durant més anys unes rendes del capital més baixes.

### Gràfic 5: Els majors de 65 anys perceben pensions més altes i mantenen unes rendes del capital elevades. La situació dels joves és la contrària

*Rendes del treball i rendes del capital a Espanya, per grup d'edat, 2008 i 2015*



**Nota:** cada línia mostra el percentatge de renda percebuda per grup d'edat sobre la renda mitjana nacional del treball i del capital.

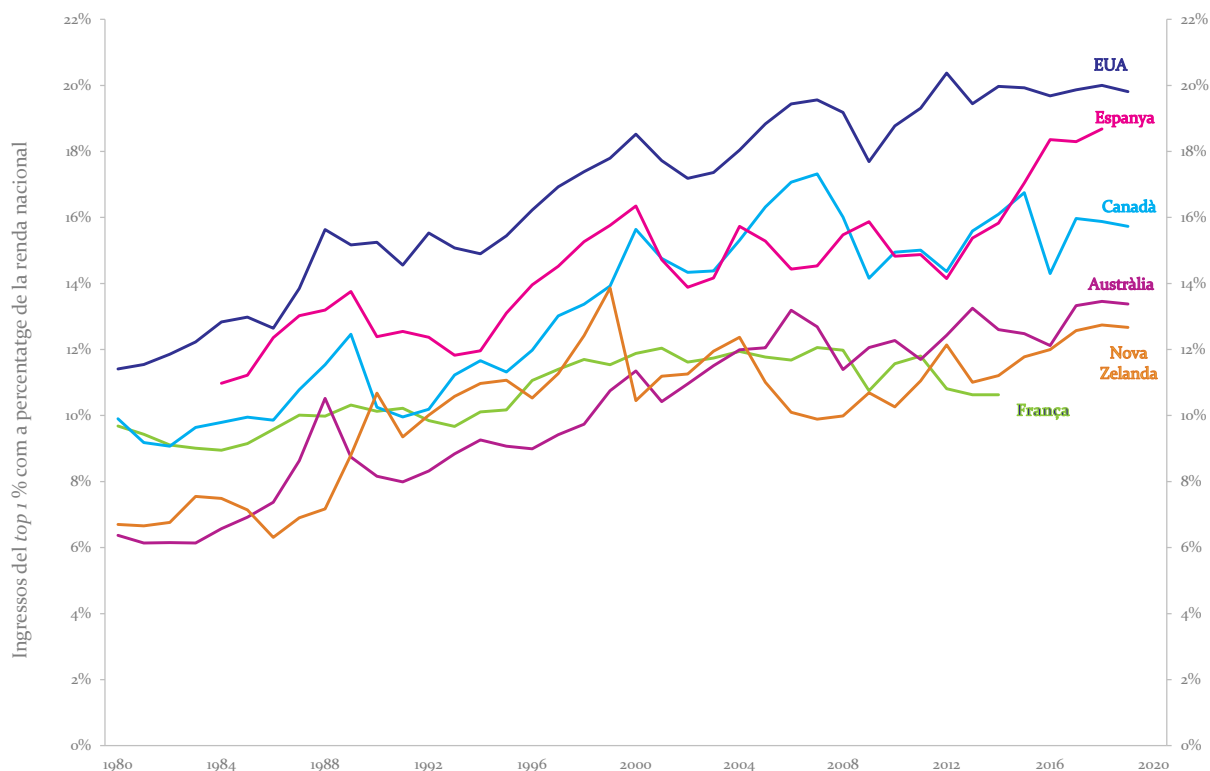
**Font:** elaboració pròpia a partir de l'Institut d'Estudis Fiscals i l'AEAT (2008, 2015), l'INE (2008, 2015) i el Banc d'Espanya (2008, 2014, 2017).

## 5 Espanya presenta nivells elevats de desigualtat en comparació amb altres economies desenvolupades

La desigualtat de la renda està augmentant a la majoria de països del món, tant a les economies desenvolupades com a les emergents. Les raons que impulsen aquest increment de les desigualtats són semblants, i cal destacar, entre altres, el creixement de les rendes del capital i l'acumulació de riquesa, la polarització del mercat laboral o la bretxa generacional. No obstant això, l'augment de la desigualtat de la renda (abans d'impostos) no ha estat el mateix a tots els països. Això evidencia que hi ha diferències en funció de les institucions (públiques i privades) i de les polítiques implementades pels estats. Espanya es distingeix per ser un dels països d'Europa amb uns nivells de desigualtat de renda més elevats.

### Gràfic 6: Espanya presenta una desigualtat molt elevada dins dels països desenvolupats

*Ingressos del top 1 % com a percentatge de la renda nacional en una selecció de països, 1980-2019*



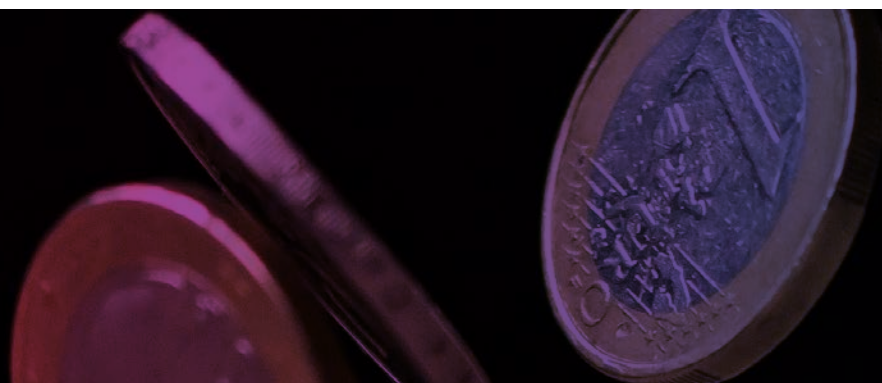
**Nota:** distribució de la renda entre els adults, en termes individuals.

**Font:** WID (2021).

# Conclusions

Durant els últims anys la desigualtat s'ha convertit en un punt central del debat públic. L'evidència presentada en aquest informe indica la necessitat de tenir en compte la desigualtat des de múltiples perspectives, com ara la concentració de les rendes del capital, l'augment dels ingressos del top 1% o l'augment de la bretxa generacional. Les forces que empenyen cap a l'increment de la inequitat són diverses, i fins ara les polítiques públiques en diferents àmbits (en el mercat de treball, l'habitatge, la fiscalitat o a través de prestacions) no han servit per corregir la bretxa d'ingressos de la població adulta.

La informació disponible fins avui incideix en l'impacte desigual de la crisi econòmica que va començar el 2020 arran de la pandèmia global, cosa que fa augmentar la urgència de dur a terme actuacions més contundents. Els sectors de la població amb menys ingressos i –una vegada més– les cohorts més joves són els que s'han vist més afectats per aquesta crisi. L'augment de la despesa en prestacions (ERTO i similars) no pot pal·liar, per si sol, aquest efecte, i obliga a considerar canvis d'envergadura en la distribució de les rendes. Per la banda de la fiscalitat, una reforma ambiciosa dels impostos directes que en reforçés la progressivitat tot ampliant la cobertura d'ingressos tindria un clar efecte redistributiu a llarg termini. Així mateix, les administracions públiques haurien d'abordar l'escàs impacte que han tingut fins ara les polítiques d'habitatge, i estudiar la possibilitat de redistribuir les rendes del capital per vies més diligents.



# Actuacions proposades

## 1

Des de fa dues dècades, una part creixent de les rendes del capital no està subjecta a l'IRPF, el principal impost progressiu del sistema fiscal espanyol. Cal reformar l'arquitectura fiscal per assegurar una cobertura més àmplia i complementarietat entre tributs.

## 3

Cal crear un registre públic de propietaris d'actius financers (accions, bons, rendes distribuïdes i altres instruments). Aquest procediment facilitaria les tècniques per evitar l'elusió fiscal i permetria conèixer el grau real de concentració del patrimoni i de les rendes financeres.

## 5

Tenint en compte que l'herència continua sent la principal via d'acumulació de riquesa, les administracions públiques haurien d'estudiar la implantació d'una herència pública universal, en virtut de la qual tots els joves del país rebrien una dotació per afrontar la compra d'un habitatge, crear un negoci o completar la seva formació. Aquest projecte es podria finançar amb una reforma completa de l'impost sobre successions i donacions (ISD).

## 2

Caldria fer èmfasi en la lluita contra el frau fiscal i assegurar la tributació dels beneficis empresarials al país on s'originen i no en paradisos fiscals. Fins i tot en cas de manca de consens, el Govern podria establir un tipus mínim pel qual tributessin aquests beneficis. Així mateix, cal promoure una harmonització fiscal per evitar la competència a la baixa entre les comunitats autònomes, que beneficia més els individus que se situen a la part alta de la distribució de la renda i de la riquesa.

## 4

El Govern hauria d'encarregar a l'INE l'elaboració d'uns comptes nacionals distributius que estimessin el repartiment de la renda nacional entre la població resident. Les polítiques públiques (pel que fa al mercat de treball, protecció social i en matèria fiscal) estarien més ben adaptades a les necessitats del moment.

# Característiques de l'estudi

Mesurar les rendes del capital i la seva distribució és clau per comprendre les tendències pel que fa a la desigualtat. La majoria dels ingressos de les llars provenen del treball, tant si és de manera directa (salari i rendes com a autònoms) com diferida en el temps (pensions i prestacions d'atur). Tradicionalment, aquestes ingressos reben més atenció i són els que es recullen millor en les microdades (per exemple, les enquestes a les llars). Per contra, les rendes del capital es mesuren de manera més deficient en aquestes fonts. Aquest informe aborda aquesta qüestió des d'una perspectiva nova, basada en els Comptes Nacionals, que consisteix a distribuir la totalitat de la renda nacional abans d'impostos entre la població adulta. Això obliga a començar pels ingressos declarats o subjectes a retenció en l'IRPF i després incloure-hi també els que n'estan exempts legalment o es troben infradeclarats.

Els nivells de concentració de la renda que obtenim són més elevats que els que s'obtenen amb les enquestes, ja que les dades fiscals ens permeten capturar millor les rendes financeres, que estan més concentrades a la part alta de la distribució. A més, la metodologia DINA ens permet tenir en compte rendes com els beneficis no redistribuïts, que també estan més concentrats a la part alta de la distribució.



# Referències

AEAT (2019). «Mercado de trabajo y pensiones en las fuentes tributarias». [https://www.agenciatributaria.es/AEAT.internet/datosabiertos/catalogo/hacienda/Mercado\\_de\\_Trabajo\\_y\\_Pensiones\\_en\\_las\\_Fuentes\\_Tributarias.shtml](https://www.agenciatributaria.es/AEAT.internet/datosabiertos/catalogo/hacienda/Mercado_de_Trabajo_y_Pensiones_en_las_Fuentes_Tributarias.shtml).

AEAT (2020). «Informes anuales de recaudación tributaria». [https://www.agenciatributaria.es/AEAT.internet/datosabiertos/catalogo/hacienda/Informes\\_anuales\\_de\\_Recaudacion\\_Tributaria.shtml](https://www.agenciatributaria.es/AEAT.internet/datosabiertos/catalogo/hacienda/Informes_anuales_de_Recaudacion_Tributaria.shtml).

Anghel, B.; Basso, H. S.; Bover Hidiroglu, O.; Casado García, J. M.; Hospido Quintana, L.; Kataryniuk, I.; Lacuesta Gabarain, A.; Montero Montero, J. M.; Vozmediano Peraita, E. (2018). «La desigualdad de la renta, el consumo y la riqueza en España». A: Banco de España, sèrie *Documentos Ocasionales*, 1806.

Artola Blanco, M.; Bauluz, L.; Martínez-Toledano, C. (2020). «Wealth in Spain, 1900-2017: A Country of Two Lands». A: *The Economic Journal*, 131(633), 129-155. <https://doi.org/10.1093/ej/ueaa103>.

Banco de España (2004). «Encuesta financiera de las familias: descripción, métodos y resultados preliminares». A: Banco de España, *Boletín Económico*, 11, 62-82.

Blanchet, T.; Chancel, L.; Gethin, A. (2020). «Why Is Europe More Equal Than the United States?», document de treball de WID.world.

INE (1987). «Contabilidad nacional de España. Base 1980, serie 1980-84 definitivos, 1985 provisional y 1986 avance». Institut Nacional d'Estadística.

INE (2021). «Contabilidad nacional de España. Base 2015». [https://www.ine.es/dyngs/INEbase/es/categoria.htm?c=Estadistica\\_P&cid=1254735576581](https://www.ine.es/dyngs/INEbase/es/categoria.htm?c=Estadistica_P&cid=1254735576581).

Instituto de Estudios Fiscales (2020). «Muestra IRPF IEF-AEAT». [https://www.ief.es/Investigacion/Est\\_muestras.vbhtml](https://www.ief.es/Investigacion/Est_muestras.vbhtml).

Martínez-Toledano, C. (2020). «House Price Cycles, Wealth Inequality and Portfolio Reshuffling», document de treball de WID.world.

WID (2021): World Inequality Database. <https://wid.world/>.

World Inequality Lab (2020). «Distributional National Accounts Guidelines: Methods and Concepts Used in the World Inequality Database».





---

Fundació "la Caixa"